

Дом здравља "Др Ђорђе Бастић"

ИНФОРМАТОР О РАДУ

Србобран 18. новембар 2022.

Садржај

1. Основни подаци о органу јавне власти и информатору	3
2. Организациона структура (органиграм)	5
3. Имена, подаци за контакт и опис функција руководиоца организационих јединица	8
4. Опис надлежности, овлашћења и обавеза	16
5. Опис поступања у оквиру надлежности, овлашћења и обавеза	18
6. Прописи које орган јавне власти примењује у свом раду и прописи за чије доношење је надлежан	19
7. Стратегије, програми, планови и извештаји које је донео орган јавне власти или су у поступку припреме	21
8. Подаци колегијалних органа о одржаним седницама и начину доношења одлука	22
9. Услуге које орган јавне власти пружа заинтересованим лицима као и поступак ради пружања услуга	23
10. Преглед података о пруженим услугама	37
11. Подаци о извршеним инспекцијама и ревизијама пословања органа јавне власти	38
12. Подаци о средствима рада и објектима које орган поседује, односно користи	39
13. Опис правила у вези са јавношћу рада	40
14. Врсте информација у поседу, укључујући садржај база података и регистара којима рукује орган јавне власти	41
15. Чување носача информација	42
16. Списак најчешће тражених информација од јавног значаја	43
17. Информације о подношењу захтева за приступ информацијама од јавног значаја	44
18. Финансијски подаци	45
19. Подаци о јавним набавкама	57
20. Подаци о државној помоћи	63
21. Подаци о исплаћеним платама, зарадама и другим примањима	64

1. Основни подаци о органу јавне власти и информатору

Основни подаци о органу јавне власти

Основни подаци

Назив

Дом здравља "Др Ђорђе Бастић" Србобран

Адреса (улица и број)

Јована Поповића 25/1

Поштански број

21480

Седиште

Србобран

Матични број (МБ)

08160252

Порески идентификациони број (ПИБ)

101424461

Адреса електронске поште одређене за пријем електронских поднесака органа

dzsrbobran@stcable.net

Интернет страница органа јавне власти

<http://www.dzsrbobran.rs>

Подаци о радном времену органа јавне власти

од 07 до 20 часова, осим ХМП која ради 24 часа

Подаци о приступачности особама са инвалидитетом објеката које орган јавне власти користи

особе са инвалидитетом имају приступ свим објектима Дома здравља

Приступ информацијама од јавног значаја

Информатор

Датум израде и објављивања првог информатора

децембар 2013

Лице одређено за унос података у информатор**Име и презиме**

Нада Ранкић

Контакт телефон

063 1144 685

Адреса електронске поште

dzsrbobran@stcable.net

Радно место, положај

руководилац правних, кадровских и административних послова- помоћник директора за правне послове

Захтеви за приступ информацијама од јавног значаја

Име и презиме лица овлашћеног за поступање по захтевима за приступ информацијама од јавног значаја односно, ако није одређено то лице, име и контакт руководиоца органа;

Властимир Кладар

Контакт телефон

064 8211 127

Адреса електронске поште
vkladar@gmail.com

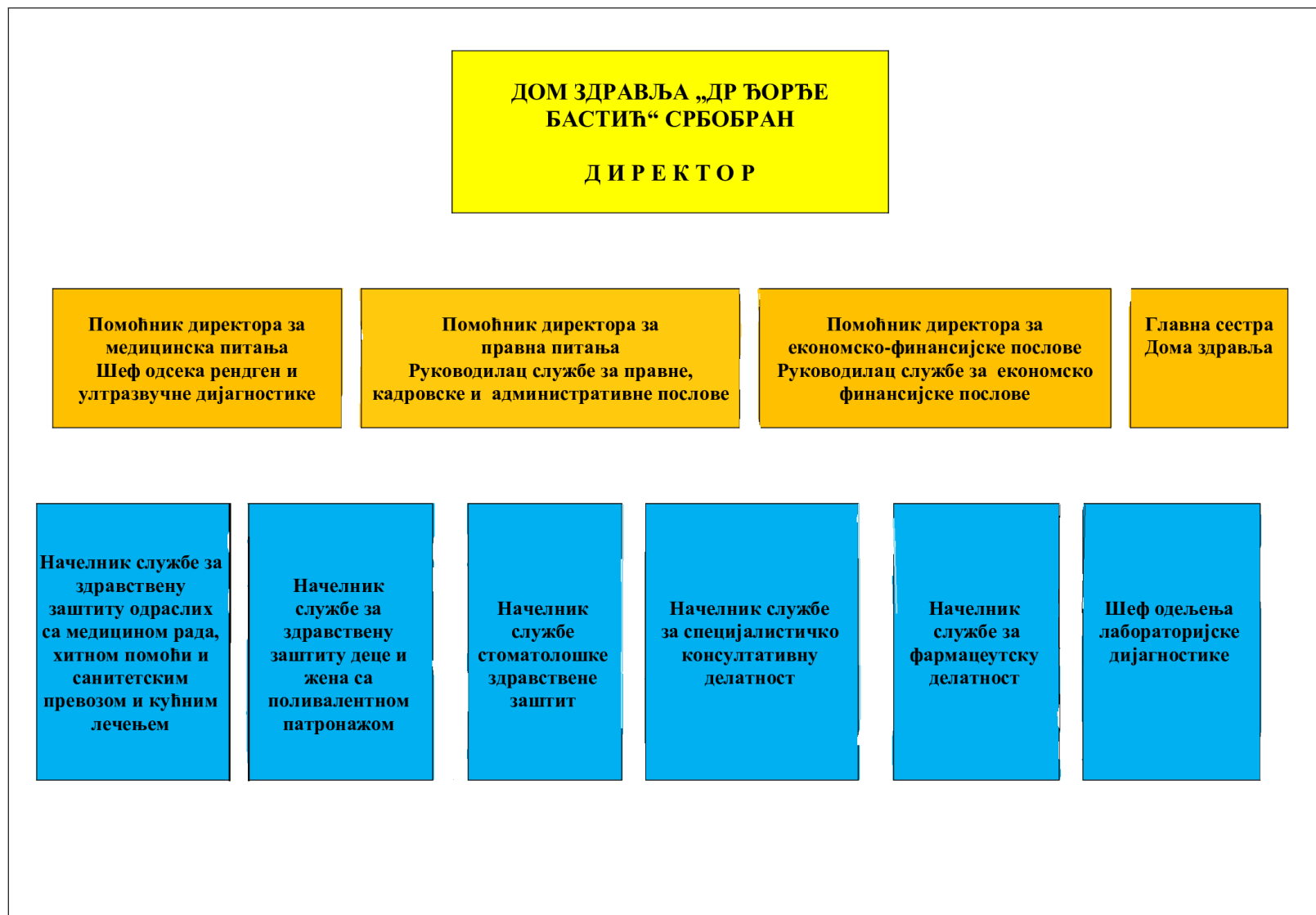
[Назад на Садржај](#)

2. Организациона структура (органиграм)

Организациона структура у графичком облику (органиграм)

Органиграм

Приказ организационих јединица органа, односи надређености и подређености који међу њима постоје



Систематизација радних места

Линк ка акту

Систематизација радних места

http://www.dzsrbobran.rs/images/2023/Sistemizacija_sa_dopunama.pdf

Назад на Садржај

3. Имена, подаци за контакт и опис функција руководиоца организационих јединица

Руководици органа јавне власти

Подаци о руководиоцима

Име и презиме

др Властимир Кладар, специјалиста гинеколог и акушер

Контакт телефон

0648211127

Адреса електронске поште

vkladar@gmail.com

Назив функције

директор Дома здравља

Опис функције

Директор Дома здравља организује рад и руководи процесом рада у здравственој установи, координира рад унутрашњих организационих јединица здравствене установе, именује руководиоце унутрашњих организационих јединица, доноси правилник о организацији и систематизацији послова, представља и заступа здравствену установу, спроводи утврђену пословну и здравствену политику.

Руководилац

Име и презиме

Нада Ранкић

Контакт телефон

0631144685

Адреса електронске поште

rankic.nada@gmail.com

Назив функције

руководилац правних, кадровских и административних послова - помоћник директора

Опис функције

Организује и прати рад радника службе, учествује у изради плана рада и плана набавки неопходне медицинске опреме и средстава, прати реализацију плана рада током године и директору и начелницима служби указује на неправилности, прати прописе, израђује нацрте и предлоге општих аката у складу са прописима илии на захтев директора и Управног одбора, присуствује седницама Управног одбора и даје тумачења прописа и општих аката ради њихове примене, издаје радницима појединачна акта, расписује огласе и организује пријем и одјаве радника, заступа Дом здравља по овлашћењу директора.

Руководилац

Име и презиме

Владимир Вулин

Контакт телефон

0648740710

Адреса електронске поште
vulin.vladimir@yahoo.com

Назив функције
руководилац економско финансијске службе- помоћник директора

Опис функције
Предлаже елементе и учествује у изради финансијског плана Дома здравља, организује припрему извештаја о финансијском пословању, контролише остварење финансијских резултата и извршење финансијских планова, одговоран је за правилну примену законских прописа из области финансија и рачуноводства, учествује у изради плана рада и плана набавки неопходне медицинске опреме, саставља периодичне и годишње извештаје о пословању и одговоран је за благовремено достављање истих, стара се о провођењу годишњег пописа основних средстава, обавеза и потраживања, ситног инвентара и лекова у апотеци, ампулираних лекова и санитетског материјала и остале робе у магацину, одговоран је за благовремено одлагање и чување књиговодствене документације, обавља перманентну едукацију из области рачуноводства.

Руководилац

Име и презиме
др Корнелиа Хушћи Шерегел, специјалиста радиолог

Контакт телефон
0631140822

Адреса електронске поште
korneliahusci@gmail.com

Назив функције
помоћник директора за медицинска питања-шеф одсека рендген и ултразвучне дијагностике

Опис функције
Организује и спроводи мере на очувању и унапређењу здравља појединца и породице, ради на откривању и сузбијању фактора ризика за настанак болести, прати здравствено стање становништва на свом подручју и осигурава податке за потребе здравствене статистике, утврђује ризике за здравље, предлаже и спроводи мере за њихово отклањање, спроводи здравствено - васпитне активности и остварује сарадњу са кључним појединцима и организацијама у заједници;
– организује и спроводи прописане систематске, циљане и скрининг прегледе;
– обавља послове радиолошке и ултразвучне дијагностике за коју је специјализован, о чему сачињава специјалистички извештај;
– обавља специјалистичке прегледе и упућује на даљу дијагностику и прегледе, одређује начин и врсту лечења, прати ток лечења и усклађује мишљење и предлоге за наставак лечења,
– учествује у унапређењу квалитета здравствене заштите;
– обавља консултације са другим здравственим радницима и здравственим сарадницима;
– планира, надзире и евалуира спровођење здравствене заштите;
– стара се о стручном усавршавању запослених на свом одсеку,
– припрема предлог плана коришћења годишњих одмора за раднике одељења,
– одговоран је за доставу образаца присутности на послу за запослене из своје службе обрачунској служби Дома здравља,
– учествује у изради Плана рада одсека и прати његову реализацију,
– предлаже набавку медицинске опреме за потребе одсека и стара се о њеном стању и захтева њену поправку и сервисирање.
– све извршене прегледе и услуге уноси у рачунар ради израде електронске фактуре.

Руководиоци унутрашњих организационих јединица

Подаци о руководиоцима

Руководилац унутрашње организационе јединице

Име и презиме

др Јелена Радовановић, специјалиста опште медицине

Контакт телефон

0631146790

Адреса електронске поште

jelenaradovanovic.radovanovic@gmail.com

Назив функције

начелник службе за здравствену заштиту одраслих, са медицином рада, хитном помоћи и санитетким певозом и кућним лечењем

Опис функције

Организују рад и врше распоред кадра унутар своје службе и одговарају за рад исте; контролишу стручни рад запослених у својој служби; сарађују са свим организационим јединицама; организују благовремено достављање свих извештаја о раду; брину о вођењу прописане медицинске документације и евиденције; предлажу план рада своје службе и план коришћења годишњих одмора запослених у служби; утврђују оправданост примедби и жалби пацијената на поступак запослених и предлажу потребне мере; прате прописе и стручну литературу из своје области и обавља основне послове своје стручне спреме.

Руководилац унутрашње организационе јединице

Име и презиме

др Снежана Ерцег, специјалиста гинеколог и акушер

Контакт телефон

0631144190

Адреса електронске поште

ercesgsnezana@yahoo.com

Назив функције

начелник службе за здравствену заштиту деце и жена са поливалентном патронажом

Опис функције

Превенира, дијагностикује и лечи болести, повреде и друге физичке и менталне поремећаје коришћењем специјализованих метода и техника, кроз примену принципа и процедура савремене медицине, о чему води прописану медицинску документацију;

- организује и спроводи мере на очувању и унапређењу здравља појединца и породице, ради на откривању и сузбијању фактора ризика за настанак болести, прати здравствено стање становништва на свом подручју и осигурава податке за потребе здравствене статистике, утврђује ризике за здравље, предлаже и спроводи мере за њихово отклањање, спроводи здравствено - васпитне активности и остварује сарадњу са кључним појединцима и организацијама у заједници;
- организује и спроводи прописане систематске, циљане и скрининг прегледе;
- учествује у посебним програмима (вакцинација, мере у току епидемија и масовних несрећа, мере за рано откривање болести);
- обавља специјалистичке прегледе и упућује на даљу дијагностику и прегледе, одређује начин и врсту лечења, прати ток лечења и усклађује мишљење и предлоге за наставак лечења, одређује врсту и дужину кућног лечења и прати његово спровођење, одређује дужину привремене спречености за рад због болести или повреде;
- прописује лекове и медицинска средства, као и медицинско - техничка помагала;

- даје оцену о здравственом стању и упућује на оцену радне способности, иде у кућне посете у оквиру теренског рада;
- спроводи здравствену заштиту одређених категорија становништва, односно пацијената оболелих од болести за чију превенцију, дијагностику и лечење је специјализован;
- обавља послове дијагностике за коју је специјализован, о чему сачињава специјалистички извештај;
- учествује у унапређењу квалитета здравствене заштите;
- обавља консултације са другим здравственим радницима и здравственим сарадницима;
- планира, надзире и евалуира спровођење здравствене заштите;
- израђује распоред рада лекара службе и организује њен рад,
- одговоран је за доставу образаца присутности на послу за запослене из своје службе са високом стручном спремом обрачунској служби Дома здравља,
- стара се о опремљености службе медицинским уређајима и апаратима и предлаже њихову набавку,
- у сарадњи са главном сестром Дома здравља прати техничку исправност свих медицинских уређаја и апарата и захтева њихову поправку,
- одговорна је за израду месечних извештаја о раду службе и прати њихову тачност и ажурност,
- припрема предлог Плана коришћења годишњих одмора за раднике службе,
- стара се о стручном усавшавању запослених,
- све извршене прегледе и услуге уноси у рачунар ради израде електронске фактуре,

Руководилац унутрашње организационе јединице

Име и презиме

др Слађана Керавица, специјалиста психијатар

Контакт телефон

0631144248

Адреса електронске поште

zvrk999@gmail.com

Назив функције

начелник службе за специјалистичко-консултативну делатност

Опис функције

Превенира, дијагностикује и лечи болести, повреде и друге физичке и менталне поремећаје коришћењем специјализованих метода и техника, кроз примену принципа и процедура савремене медицине, о чему води прописану медицинску документацију;

- организује и спроводи мере на очувању и унапређењу здравља појединца и породице, ради на откривању и сузбијању фактора ризика за настанак болести, прати здравствено стање становништва на свом подручју и осигурава податке за потребе здравствене статистике, утврђује ризике за здравље, предлаже и спроводи мере за њихово отклањање, спроводи здравствено - васпитне активности и остварује сарадњу са кључним појединцима и организацијама у заједници;
- организује и спроводи прописане систематске, циљане и скрининг прегледе;
- обавља послове дијагностике за коју је специјализован, о чему сачињава специјалистички извештај;
- обавља специјалистичке прегледе и упућује на даљу дијагностику и прегледе, одређује начин и врсту лечења, прати ток лечења и усклађује мишљење и предлоге за наставак лечења, одређује врсту и дужину кућног лечења и прати његово спровођење, одређује дужину привремене спречености за рад због болести или повреде;
- даје оцену о здравственом стању и упућује на оцену радне способности, иде у кућне посете;
- спроводи здравствену заштиту одређених категорија становништва, односно пацијената оболелих од болести за чију превенцију, дијагностику и лечење је специјализован;
- учествује у унапређењу квалитета здравствене заштите;
- обавља консултације са другим здравственим радницима и здравственим сарадницима;
- планира, надзире и евалуира спровођење здравствене заштите из делокруга рад;
- учествује у систематским прегледима радника, са специјалистом медицине рада учествује у издавању лекарских уверења за возаче,

- спроводи дијагностички преглед и лечење пацијената у амбуланти и на терену упућених од стране изабраног лекара,
- спроводи дијагностичке прегледе и лечење болести зависности, наркоманије и интоксикације,
- стара се о опремљености службе неопходним уређајима и апаратима и предлаже њихову набавку,
- учествује у систематским прегледима радника, са специјалистом медицине рада учествује у издавању лекарских уверења за возаче,
- учествује у изради Плана рада Дома здравља и прати његову реализацију,
- одговоран је за израду тромесечних извештаја о раду службе и прати њихову тачност и ажурност,
- све извршене прегледе и услуге уноси у рачунар ради израде електронске фактуре.
- припрема предлог плана коришћења годишњих одмора запослених у служби,
- одговоран је за доставу образаца присутности на послу за запослене из своје службе обрачунској служби Дома здравља,

Руководилац унутрашње организационе јединице

Име и презиме

др Слађана Солдо, специјалиста превентивне и дечје стоматологије

Контакт телефон

0631144743

Адреса електронске поште

ristivojevic.sladjana@gmail.com

Назив функције

начелник стоматолошке службе

Опис функције

Превенира, дијагностикује и лечи болести, повреде и аномалије зуба, уста, вилица и лица, применом принципа и процедура савремене стоматологије, о чему води прописану медицинску документацију;

- врши прегледе одраслог становништва у циљу евидентирања обољења зуба, потпорног апарата зуба, меких ткива и постојања ортодонтских аномалија, бави се здравствено - васпитним радом;
- ради на унапређењу оралног здравља жена у току трудноће и 12 месеци после порођаја;
- упознаје пацијенте са дијагнозом и начином терапије, поставља дијагнозу и предлог за протетско збрињавање, ради на изради и одржавању фиксних и мобилних протетских надокнада, лечи каријес зуба и његове компликације, лечи обољења потпорног апарата зуба - пародонтопатије и врши екстракције зуба, када је то неопходно;
- упућује пацијенте на специјалистичко – консултативне прегледе у установи или на више нивое здравствене заштите;
- контролише рад зубног асистента и протетског техничара;
- збрињава хитна стања у области стоматологије;
- обавља послове поливалентне стоматологије за све категорије становништва;
- учествује у унапређењу квалитета стоматолошке здравствене заштите;
- обавља консултације са другим здравственим радницима и здравственим сарадницима;
- планира, надзире и евалуира спровођење стоматолошке здравствене заштите
- одговоран је за рад свих радника службе и стара се да њихов однос према осигураницима буде у складу са етичким нормама,
- стара се о опремљености службе потребним апаратима и опремом и прати њихову исправност,
- учествује у изради годишњих планова и програма рада.
- одговоран је за тачност извештаја и фактура,
- одговоран је за доставу образаца присутности на послу за запослене из своје службе са високом стручном спремом обрачунској служби Дома здравља,
- испитује виталитет зуба и читање снимака,
- издаје потврде – налоге о неопходности израде протетских радова,
- доставља тромесечни извештај о учинку рада и утрошку материјала запослених у служби и предлаже мере за побољшање рада службе,
- све извршене прегледе и услуге уноси у рачунар ради израде електронске фактуре,

Руководилац унутрашње организационе јединице

Име и презиме

0631144195

Контакт телефон

Јасна Чолић, магистар фармације

Адреса електронске поште

vasjaju@yahoo.com

Назив функције

начелник службе за фармацеутску делатност-апотека

Опис функције

Обавља послове из области фармацеутске здравствене делатности о чему води прописану медицинску документацију;

- издаје лекове, медицинска средства и предмете опште употребе и даје савете за њихову примену;
- прати нежељене реакције на лекове и медицинска средства и доприноси избегавању истих;
- доприноси избегавању интеракција и терапијског дуплирања примене лекова;
- ради на промоцији здравља и превенција болести у сарадњи са другим здравственим радницима;
- израђује магистралне лекове;
- набавља и контролише правилно складиштење и чување лекова, медицинских средстава и предмета опште употребе;
- управља фармацеутским отпадом;
- учествује у континуираном стручном усавршавању,
- руководи радом службе и одговара за стручни рад свих извршилаца у служби,
- стара се да однос свих радника службе према осигураницима буде у складу са етичким нормама здравствених радника,
- учествује у изради Планова рада Дома здравља и Плана набавке лекова,
- стара се о опремљености службе неопходним апаратима и опремом и захтева њихову набавку,
- прати стање залиха лекова и води рачуна о постојању неопходних лекова за лечење и провођење терапије осигураника у складу са Планом набавке,
- води стручну апотекарску евиденцију (књигу опојних дрога, наркотика, лабораторијски дневник и сл.),
- материјално одговара за финансијско пословање апотеке, обрачун пореза и исправност вођења прописаних евиденција,
- организује послове израде електронских фактура и калкулација лекова и робе у ручној продаји,
- одговоран је за доставу образаца присутности на послу за запослене из своје службе обрачунској служби Дома здравља.

Руководилац унутрашње организационе јединице

Име и презиме

др Татјана Бибовски, специјалиста клиничке биохемије

Контакт телефон

0631144795

Адреса електронске поште

tatjanabibovski@gmail.com

Назив функције

шеф одељења лабораторијске дијагностике

Опис функције

Организује и спроводи прописане систематске, циљане и скрининг прегледе;

- обавља послове лабораторијске дијагностике за коју је специјализован, о чему сачињава специјалистички извештај;
- учествује у унапређењу квалитета здравствене заштите;
- обавља консултације са другим здравственим радницима и здравственим сарадницима;
- учествује у изради Плана рада одељења лабораторијске дијагностике,
- прати и уводи нове лабораторијске анализе,
- обучава лаборанте при увођењу нових лабораторијских метода,
- прати снабдевеност лабораторије са потребним реагенсима и потрошним санитетским материјалом,
- прати рад аутоматских анализатора и врши послове на утврђивању контроле квалитета лабораторијских налаза у складу са прописима,
- контролише и одговара за исправност вођења медицинских евиденција и протокола,
- стара се о исправности рада лабораторијске и остале опреме у одељењу и предлаже њихову поправку односно набавку нове,
- стара се о стручном усавршавању запослених на свом одељењу,
- припрема предлог плана коришћења годишњих одмора за раднике одељења,
- учествује у изради Плана рада одељења и прати његову реализацију,
- одговоран је за доставу образаца присутности на послу за запослене из своје службе обрачунској служби Дома здравља,
- непосредно ради на пословима узимања узорака и изради лабораторијских претрага у зависности од организације посла у одељењу.

Руководилац унутрашње организационе јединице

Име и презиме

Ева Поповић, струковна медицинска сестра

Контакт телефон

0631146779

Адреса електронске поште

evapopovic1964@gmail.com

Назив функције

Главна сестра Дома здравља

Опис функције

- организује рад запосленог медицинског особља са вишом и средњом стручном спремом медицинског смера, прави распоред дежурстава за кадар за који је задужена, у сарадњи са непосредним руководиоцем организационе јединице и директором;
- планира, организује, води, координира, контролише и усклађује рад медицинских сестара/ техничара у области процеса здравствене неге и подршке пацијената, у складу са програмом, циљевима и радом здравствене установе;
- врши унутрашњу проверу квалитета процеса рада медицинских сестара / техничара и за то одговара директору здравствене установе;
- надзире рад медицинског особља са вишом и средњом стручном спремом, учествује у процесу планирања, контроли и статистичком извештавању, као и праћењу квалитета рада у сарадњи са непосредним руководиоцем;
- надзире рад помоћног особља службе за одржавање, а у вези хигијене простора, опреме, медицинске одеће и сл.;
- благовремено обезбеђује требовање потрошног материјала за све службе;
- организује и прати спровођење приправничке обуке приправника са вишом и средњом стручном спремом медицинског смера;
- води евиденцију о радном времену и одсуствовању запослених с посла, у сарадњи са начелником и шефом службе, попуњава радне листе за обрачун зарада;
- контролише поштовање утврђених процедура за управљање медицинским отпадом;
- контролише спровођење утврђених процедура у циљу раног откривања, спречавања и сузбијања

болничких инфекција;

– контролише спровођење поступака дезинфекције и стерилизације;

[Назад на Садржај](#)

4. Опис надлежности, овлашћења и обавеза

Подаци о надлежностима, овлашћењима и обавезама

Надлежности, овлашћења и обавезе

Релевантне одредбе прописа којима су надлежности, овлашћења или обавезе утврђени

Пропис из кога произилазе надлежности органа јавне власти

Закон о здравственој заштити

Закон о здравственом осигурању

Опис овлашћења

Дом здравља је здравствена установа која обавља здравствену делатност на примарном нивоу здравствене заштите и то: превентивна здравствена заштита за све категорије становништва, здравствена заштита деце, здравствена заштита жена, здравствена заштита из области опште медицине, хитна медицинска помоћ са санитарским превозом, здравствена заштита из области поливалентне патронаже, кућног лечења, односно кућног лечења са палијативним збрињавањем и здравственом негом, здравствена заштита из области денталне медицине, лабораторијска дијагностика, радиолошка и ултразвучна дијагностика; делатност медицине рада; специјалистичко-консултативне делатности из области интерне медицине, офталмологије, и психијатрије (заштите менталног здравља), као и фармацеутска здравствена делатност - апотека.

Опис обавеза

У оквиру своје делатности Дом здравља је дужан да:

- 1) пружа хитну медицинску помоћ свим грађанима, у складу са законом;
- 2) пружа неодложну здравствену услугу у области примарне здравствене заштите;
- 3) прати и проучава здравствено стање становништва у области примарне здравствене заштите и предузима и предлаже мере за њихово унапређење;
- 4) прати и спроводи методе и поступке превенције, дијагностике, лечења, здравствене неге и рехабилитације засноване на доказима, а нарочито утврђена стручно методолошка и доктринарна упутства, водиче и протоколе;
- 5) обезбеђује услове за стално стручно усавршавање својих запослених;
- 6) спроводи и унапређује програме здравствене заштите;
- 7) спроводи мере ради спречавања нежељених компликација и последица при пружању здравствене заштите, као и мере опште сигурности за време боравка грађана у Дому здравља и обезбеђује сталну контролу ових мера;
- 8) организује и спроводи унутрашњу проверу и мере сталног унапређења квалитета стручног рада;
- 9) организује и спроводи мере у случају кризних и ванредних ситуација;
- 10) организује односно обезбеђује управљање медицинским отпадом, у складу са законом;
- 11) истакне ценовник здравствених услуга и изда рачун за пружене здравствене услуге;
- 12) обавља друге послове у складу са законом.

Обавезе које проистичу по неком другом основу

Обавезе органа јавне власти које не проистичу из прописа, већ по неком другом основу

Поштовање свих препорука и инструкција Владе и Министарства здравља

[Назад на Садржај](#)

5. Опис поступања у оквиру надлежности, овлашћења и обавеза

Сажет опис поступања органа јавне власти

Поступања по обавезама односно актима

Поступање

Акт из ког произлази обавеза органа јавне власти

Закон о здравственој заштити и Статут Дома здравља

Сажет опис поступања

Прати здравствено стање становништва и предузима и предлаже мере за његово унапређење; прати и спроводи методе и поступке превенције, дијагностике, лечења и рехабилитације засноване на доказима, а нарочито утврђене стручно-методолошке и доктринарне протоколе; обезбеђује услове за стално стручно усавршавање својих запослених; спроводи програме здравствене заштите; спроводи мере ради спречавања нежељених компликација и последица при пружању здравствене заштите, као и мере опште сигурности за време боравка грађана у здравственој установи и обезбеђује сталну контролу ових мера; организује и спроводи мере сталног унапређења квалитета стручног рада; организује и спроводи мере у случају елементарних и других већих непогода и ванредних прилика; организује односно обезбеђује мере за одлагање, односно уништавање медицинског отпада, у складу са Законом; обавља друге послове у складу са Законом

Конкретни примери о поступању

У Дому здравља "Др Ђорђе Бастић" Србобран континуирано и непрекидно се обавља здравствена заштита становништва, зависно од врсте болести или потребне медицинске интервенције од стране лекара разних специјалности као и медицинског особља тако да се не може издвојити ни један посебан случај.

Статистички и други подаци

План рада Дома здравља "Др Ђорђе Бастић" Србобран за 2022. годину

Извештај о извршењу Плана рада за 2021. годину

доступни су на интернет страници :

<http://www.dzsrbobran.rs/images/2023/Plan%20rada%202022.pdf>

<http://www.dzsrbobran.rs/images/2023/Izvr%C5%A1enje%20plana%2001.01-31.12.2021.pdf>

План рада

Назад на Садржај

6. Прописи које орган јавне власти примењује у свом раду и прописи за чије доношење је надлежан

Прописи

Прописи којим је утврђена надлежност

Пропис којим је утврђена надлежност органа јавне власти, односно послова које обавља

Назив прописа

Закон о здравственој заштити
Закон о здравственом осигурању
Закон о лековима и медицинским средствима
Закон о заштити становништва од заразних болести
Уредба о Плану мреже здравствених установа
Правилник о начину и поступку остваривања права из обавезног здравственог осигурања
Правилник о медицинско-техничким помагалима која се обезбеђују из средстава обавезног здравственог осигурања
Правилник о условима и начину унутрашње организације здравствених Установа
Правилник о имунизацији и начину заштите лековима
Правилник о ближим условима за обављање здравствене делатности у здравственим установама и другим облицима здравствене службе
Правилник о листи лекова који се прописују и издају на терет средстава обавезног здравственог осигурања

Други прописи које орган јавне власти примењује у свом раду

Списак других прописа које орган јавне власти примењује у свом раду

Закон о буџетском систему
Закон о платном промету
Закон о раду
Закон о јавној својини
Закон о јавним набавкама
Закон о платама у државним органима и јавним службама
Закон о пензијском и инвалидском осигурању
Закон о државним и другим празницима у Републици Србији
Закон о печату државних и других органа
Закон о службеној употреби језика и писма
Закон о спречавању злостављања на раду
Закон о професионалној рехабилитацији и запошљавању особа са инвалидитетом
Закон о Агенцији за борбу против корупције
Закон о заштити становништва од изложености дуванском диму
Закон о безбедности и здрављу на раду
Закон о заштити од пожара
Уредба о коефицијентима за обрачун и исплату плата запослених у јавним службама
Уредба о корективном коефицијенту, највишем процентуалном увећању основне плате, критеријумима и мерилима за део плате који се остварује по основу радног учинка, као и начину обрачуна плате запослених у здравственим установама
Правилник о ближим условима за спровођење континуиране едукације за здравствене раднике и здравствене сараднике
Уредба о Класификацији делатности
Уредба о категоријама регистратурског материјала с роковима чувања
Посебан колективни уговор за здравствене установе чији је оснивач Република Србија, аутономна покрајина и јединице локалне самоуправе
Правилник о приправничком стажу и стручном испиту здравствених радника и здравствених сарадника
Правилник о специјализацијама и ужим специјализацијама здравствених радника и здравствених сарадника ()
Уредба о условима прибављања и отуђења непокретности непосредном погодбом, давања и закуп

ствари у јавној својини и поступцима јавног надметања и прикупљања писмених понуда

Прописи које је орган јавне власти сам донео

Прописи које је орган јавне власти сам донео

Статут Дома здравља „Др Ђорђе Бастић“ Србобран

Колективни уговор Дома здравља „Др Ђорђе Бастић“ Србобран

Правилник о унутрашњој организацији и систематизацији радних места у Дому здравља „Др Ђорђе Бастић“ Србобран

Правилник о организацији буџетског рачуноводства

Пословник о раду Управног одбора

Пословник о раду Надзорног одбора

Стратешки план Дома здравља „Др Ђорђе Бастић“ Србобран

Одлука о распореду радног времена

Правилник о стручном усавшавању и специјализацији здравствених радника и здравствених сарадника

Правилник о безбедности и здрављу на раду

План управљања медицинским отпадом

План за ванредне ситуације и План збрињавања масовних несрећа

[Назад на Садржај](#)

7. Стратегије, програми, планови и извештаји које је донео орган јавне власти или су у поступку припреме

План рада Дома здравља "Др Ђорђе Бастић" Србобран, Финансијски план Дома здравља, План јавних набавки и набавки на које се ЗЈН не примењује, План стручног усавршавања здравствених радника и здравствених сарадника, Извештаји о финансијском пословању Дома здравља.
Интернет страница www.dzsrbobran.rs

Стратегије програми планови извештаји

Списак

Назив стратегија, програма, планова и извештаја које је, у оквиру своје надлежности, орган јавне власти донео

Програм провере квалитета стручног рада Дома здравља "Др Ђорђе Бастић" Србобран за 2022. годину,
-Извештај о раду Дома здравља "Др Ђорђе Бастић" Србобран за период 01.01. до 31.12.2021. године.

Стратегије програми планови извештаји у припреми

Списак

Назив прописа, стратегија, програма, планова и извештаја из делокруга органа јавне власти, а који су у поступку припреме

План стручног усавршавања за 2023. годину,
Програм стручног рада, развоја и унапређења квалитета рада Дома здравља "Др Ђорђе Бастић" Србобран за 2023. годину

[Назад на Садржај](#)

8. Подаци колегијалних органа о одржаним седницама и начину доношења одлука

Начин доношења одлука о питањима из надлежности органа

Опис и информације

Информације о томе на који начин се доносе одлуке о питањима из надлежности

Одлуке о питањима из надлежности Дома здравља доносе се на седницама Управног одбора, Стручног савета, Етичког одбора, Комисије за унапређење квалитета здравствене заштите, односно састанцима директора са начелницима служби и главном сестром Дома здравља.

Подаци о седницама

Седнице

Седница

Време одржавања

време одржавања седнице одређује се према потребама здравствене установе и могућностима чланова органа да присуствују седници

Место одржавања

место одржавања седница је у друштвеној стали Дома на првом спрату здравља у седишту Дома з

Подаци о одлукама које су донете

Све одлуке које се доносе везане су за надлежност здравствене установе, план и програм пословања, финансијски план, реализацију плана рада и финансијског плана, стручно усавршавање запослених и друге видове медицинске едукације.

[Назад на Садржај](#)

9. Услуге које орган јавне власти пружа заинтересованим лицима као и поступак ради пружања услуга

Списак услуга

Услуге које орган јавне власти, у оквиру надлежности, непосредно пружа заинтересованим физичким и правним лицима

Подаци о услугама које орган јавне власти, у оквиру надлежности, непосредно пружа заинтересованим физичким и правним лицима

Назив услуге

Превентивне, куративне, дијагностичке и терапијске здравствене услуге.

Опис пружања услуге

Опис пружања услуге

НОМЕНКЛАТУРА ЗДРАВСТВЕНИХ УСЛУГА НА ПРИМАРНОМ НИВОУ ЗДРАВСТВЕНЕ ЗАШТИТЕ

1. Превентивни преглед новорођенчади и одојчади у првој години живота Узимање анамнестичких података, физикални преглед по системима, процена психофизичког развоја и процена развоја чула (вид, слух, говор), мерење телесне масе и дужине и обима главе, минимални неуролошки преглед, по потреби укључивање тима развојног саветовалишта, упућивање на предвиђени скрининг за одређени узраст, упућивање на лабораторијске анализе, упућивање на стоматолошки преглед, оцена вакциналног статуса, уколико се термин давања вакцине поклапа са термином превентивног прегледа спроводи се вакцинација, индивидуални здравственоваспитни рад, оцена здравственог стања и процена фактора ризика по здравље, евидентирање нађеног стања и предузетих мера, унос података у медицинску документацију.

2. Превентивни преглед деце од једне године до поласка у школу Узимање анамнестичких података, физикални преглед по системима, процена психофизичког развоја и процена развоја чула (вид, слух, говор), мерење телесне масе и висине и израчунавање индекса телесне масе, мерење обима струка, мерење крвног притиска, по потреби укључивање тима развојног саветовалишта, упућивање на предвиђени скрининг за одређени узраст, упућивање на лабораторијске анализе, упућивање на стоматолошки преглед, електрокардиограм (12-канални ЕКГ) по потреби, односно обавезно пред упис у школу, оцена вакциналног статуса, уколико се термин давања вакцине поклапа са термином превентивног прегледа спроводи се вакцинација, индивидуални здравственоваспитни рад, оцена здравственог стања и процена фактора ризика по здравље, евидентирање нађеног стања и предузетих мера, унос података у медицинску документацију.

3. Превентивни преглед школске деце и омладине Узимање анамнестичких података са психосоцијалном анамнезом, физикални преглед по системима, мерење телесне масе и висине и израчунавање индекса телесне масе, мерење обима струка, мерење крвног притиска, процена психофизичког развоја и процена развоја чула (вид, слух, говор), упућивање за предвиђени скрининг за одређени узраст, упућивање на лабораторијске анализе, електрокардиограм (12-канални ЕКГ), оцена вакциналног статуса, уколико се термин давања вакцине поклапа са термином превентивног прегледа спроводи се вакцинација, индивидуални здравствено-васпитни рад, оцена здравственог стања и процена фактора ризика по здравље, евидентирање нађеног стања и предузетих мера, унос података у медицинску документацију, давање оцене о способности за бављење школским спортом.

4. Контролни преглед деце, школске деце и омладине Узимање анамнестичких података, физикални преглед по системима или циљано, утврдити да ли су обављена сва додатна испитивања на које је дете упућено при претходном превентивном прегледу и проверити успешност спроведених мера, индивидуални здравствено-васпитни рад, евидентирање нађеног стања и предузетих мера, унос података у медицинску документацију.

5. Превентивни преглед пре упућивања у установу за колективни боравак деце, школске деце и омладине Узимање анамнестичких података, физикални преглед циљано, упућивање на лабораторијске анализе, оцена вакциналног статуса, оцена здравственог стања, индивидуални здравствено-васпитни рад, унос података у медицинску документацију.

6. Први преглед деце, школске деце и омладине ради лечења Узимање анамнестичких података, физикални преглед по органима и системима у складу са тегобама и проценом лекара, упућивање

на основне лабораторијске анализе, друге дијагностичке процедуре, специјалистичко-консултативни преглед, болничко лечење по потреби; постављање радне или коначне дијагнозе, одређивање терапије, холистичка процена потреба пацијента и планирање палијативног збрињавања, по потреби; процена бола и других симптома, предлог мера за лечење постојећих симптома, едукација у терапијске сврхе. Спровођење хигијенско-епидемиолошког надзора (епидемиолошка анкета, хигијенско-епидемиолошки наџор и интервенција) у сарадњи са заводом за јавно здравље. Спровођење социјалне анкете, процена социјалног и психолошког статуса и социјалне интервенције у сарадњи са центром за социјални рад. Унос података у медицинску документацију.

7. Поновни преглед деце, школске деце и омладине ради лечења Узимање анамнестичких података, провера ефикасности прописане терапије, физикални преглед по органима и системима у складу са тегобама и проценом лекара, упућивање на додатне лабораторијске анализе, упућивање на друге дијагностичке процедуре, провера радне или постављање коначне дијагнозе, одређивање терапије, едукација у терапијске сврхе, унос података у медицинску документацију. Континуирана холистичка процена потреба пацијента у склопу палијативног збрињавања и корекција мера предузетих за лечење симптома болести.

8. Посебни преглед деце, школске деце и омладине ради допунске дијагностике и даљег лечења Узимање анамнестичких података, преглед при упућивању на болничко лечење, операцију или конзилитарни преглед, преглед и припрема за оцену инвалидске комисије, упућивање на детаљне лабораторијске анализе, упућивање на рендген и ултразвучну дијагностику, провера радне или постављање коначне дијагнозе, преглед за процену потреба и усмеравање деце ометене у развоју, унос података у медицинску документацију.

9. Посебни преглед гојазне и предгојазне деце, школске деце и омладине Узимање анамнестичких података, мерење телесне масе и телесне висине, израчунавање индекса телесне масе гојазне и предгојазне деце, анализа добијених резултата и унос података у медицинску документацију, давање савета о исхрани и физичкој активности.

10. Превентивни преглед одраслих Узимање анамнестичких података, физикални преглед по системима, мерење телесне масе и висине и израчунавање индекса телесне масе, мерење обима струка, мерење крвног притиска, код жена палпаторни преглед дојке, код мушкараца старијих од 50 година палпаторни преглед простате, дигиторектални преглед, процена функционалног статуса код особа старијих од 65 година, упућивање на лабораторијске (гликемија и липидни статус, целокупни урин) и друге претраге ради раног откривања болести од већег јавно здравственог значаја у зависности од налаза, оцена здравственог стања и процена здравственог ризика по здравље, индивидуални здравствено-васпитни рад, евидентирање нађеног стања и предузетих мера, унос података у медицинску документацију.

11. Скрининг/рано откривање дијабетеса типа 2 Узимање анамнестичких података, попуњавање упитника процене ризика за дијабетес тип 2 у складу са Националним програмом за превенцију и рану детекцију дијабетеса типа 2, анализа резултата упитника, уписивање резултата и предузетих мера у медицинску документацију.

12. Циљани преглед пацијента са позитивним резултатом Упитника процене ризика за дијабетес тип 2 Укључивање особа са повишеним ризиком у превентивну интервенцију, циљани преглед у складу са тегобама и проценом лекара, упућивање на друге дијагностичке поступке и специјалистичко-консултативне прегледе, нарочито у циљу раног откривања акутних и хроничних компликација дијабетеса, укључивање особа са дијабетесом тип 2 у терапијски третман (терапија оралним агенсима и комбинована терапија орални агенси и инсулин), индивидуални здравствено васпитни рад, унос података у медицинску документацију.

13. Циљани преглед стопала – процена ризика за настанак компликација дијабетеса Узимање анамнестичких података, анализа постојеће медицинске документације, инспекција и палпација стопала, едукација о заштити од повређивања, као и раног и правилног лечења свих повреда стопала ради превенције дијабетесног стопала, уписивање налаза и предузетих мера у медицинску документацију.

14. Посета изабраном лекару у циљу превенције дијабетесне ретинопатије Саопштавање налаза офталмолога, саветовање и предузимање мера на основу налаза офталмолога и уписивање резултата и предузетих мера у медицинску документацију.

15. Скрининг/рано откривање кардиоваскуларног ризика Узимање анамнестичких података потребних за утврђивање индивидуалног ризика по постојећим табелама предикције умирања и обољевања од кардиоваскуларних болести (Национални водич добре клиничке праксе за дијагностиковање и лечење артеријске хипертензије), мерење телесне масе и висине и израчунавање индекса телесне масе, мерење обима струка, мерење крвног притиска, упућивање

на лабораторијске (гликемија и липидни статус, целокупни урин) анализе, по потреби упућивање на друге процедуре, предузимање и евидентирање мера за корекцију фактора ризика, индивидуални и/или групни здравствено-васпитни рад, унос података у медицинску документацију.

16. Скрининг/рано откривање рака дебелог црева Узимање анамнестичких података, тестирање столице на присуство невидљиве крви у столици (ФОБТ), обавештавање о налазу, евидентирање нађеног стања и предузетих мера (особе са позитивним тестом се упућују на колоноскопију), унос података у медицинску документацију.

17. Скрининг/рано откривање депресије Узимање анамнестичких података потребних за утврђивање депресивних симптома, идентификација фактора ризика, евидентирање нађеног стања и предузетих мера, по потреби упућивање на специјалистичко-консултативне прегледе, индивидуални здравствено-васпитни рад, унос података у медицинску документацију.

18. Први преглед одраслих ради лечења Узимање анамнестичких података, физикални преглед по органима и системима у складу са тегобама и проценом лекара, упућивање на основне лабораторијске анализе, дијагностичке процедуре, специјалистичко-консултативне прегледе, болничко лечење по потреби; постављање радне или коначне дијагнозе, одређивање терапије, холистичка процена потреба пацијента и планирање палијативног збрињавања, по потреби; процена бола и других симптома, предлог мера за лечење постојећих симптома, едукација пацијента у терапијске сврхе. Спровођење хигијенско-епидемиолошког надзора (епидемиолошка анкета, хигијенско-епидемиолошки надзор и интервенција) у сарадњи са заводом за јавно здравље. Спровођење социјалне анкете, процена социјалног и психолошког статуса и социјалне интервенције у сарадњи са центром за социјални рад. Унос података у медицинску документацију.

19. Поновни преглед одраслих ради лечења Узимање анамнестичких података, провера ефикасности прописане терапије, циљани преглед у складу са тегобама и проценом лекара, провера радне или постављање коначне дијагнозе, упућивање на додатне лабораторијске анализе, упућивање на друге дијагностичке процедуре, одређивање терапије, едукација пацијента у терапијске сврхе, унос података у медицинску документацију. Континуирана холистичка процена потреба пацијента у склопу палијативног збрињавања и корекција мера предузетих за лечење симптома болести.

20. Посебни преглед одраслих ради допунске дијагностике и даљег лечења Узимање анамнестичких података, преглед при упућивању на болничко лечење, операцију или конзилијарни преглед, преглед и припрема болесника за оцену инвалидске комисије, упућивање на детаљне лабораторијске анализе, упућивање на рендген и ултра-звучну дијагностику, провера радне или постављање коначне дијагнозе, унос података у медицинску документацију.

21. Превентивни гинеколошки преглед Узимање анамнестичких података, гинеколошки преглед, узимање вагиналног бриса на степен чистоће, колпоскопски преглед, по потреби ПАП тест (по процени гинеколога), палпаторни преглед дојки, тест на хламидију по процени лекара (само за узраст од 15 до 24 године за особе са ризиком на инфекцију), процена здравственог ризика по здравље, оцена здравственог стања и предузимање одговарајућих мера у складу са налазом, индивидуални здравствено-васпитни рад укључујући контрацепцију, евидентирање нађеног стања и предузетих мера, унос података у медицинску документацију.

22. Кратка посета изабраном лекару у вези саопштавања резултата скрининг/раног откривања рака дојке Саопштавање резултата мамографског прегледа, по потреби упућивање на друге процедуре, евидентирање нађеног стања и предузетих мера, унос података у медицинску документацију.

23. Превентивни преглед у вези са планирањем породице Uzimanje anamnestičkih podataka, ginekološki pregled, uzimanje vaginalnog brisa na stepen čistoće, kolposkopski pregled, po potrebi PAP test (po proceni ginekologa), palpatorni pregled dojki, test na hlamidiju po proceni lekara (samo za uzrast od 15 do 24 godine za osobe sa rizikom na infekciju), procena zdravstvenog rizika po zdravlje, ocena zdravstvenog stanja i preduzimanje odgovarajućih mera u skladu sa nalazom, individualni zdravstveno-vaspitni rad uključujući kontracepciju, evidentiranje nađenog stanja i preduzetih mera, unos podataka u medicinsku dokumentaciju.

24. Превентивни преглед труднице Узимање анамнестичких података, систематски преглед труднице који обухвата мерење артеријског притиска и телесне масе; преглед дојки и брадавица, инспекцију доњих екстремитета, палпаторни преглед штитне жлезде, гинеколошки преглед (под спекулумом и бимануелни преглед), узимање бриса за ПАП тест и вагиналног бриса, колпоскопски преглед; упућивање на лабораторијске анализе (крвна слика, шећер у крви, уреа, креатинин, комплетан преглед урина, крвна група, Рх фактор, тестирање на ХИВ, хепатитис Б, а код високоризичних трудноћа према индикацијама), утврђивање старости трудноће и одређивање термина порођаја, упућивање на ултразвучни преглед и процедуре за рано откривање генетских

аномалија (Нухална бразда + PAPP-a + β ХЦГ). У случају одмакле трудноће, старије од првог триместра: упућивање на претраге у складу са старошћу трудноће, оцена здравственог стања и процена фактора ризика по здравље, индивидуални здравствено-васпитни рад. У случају утврђених ризика за трудноћу упућивање на лабораторијске анализе и друге претраге по потреби, упућивање на специјалистичко-консултативни преглед или болничко лечење по потреби, оцена здравственог стања, доношење радне или коначне дијагнозе, евидентирање нађеног стања и предузетих мера, унос података у медицинску документацију.

25. Циљани преглед труднице ради раног откривања ЕПХ гестозе Узимање анамнестичких података, мерење артеријског крвног притиска, инспекција доњих екстремитета и анализа лабораторијских налаза протеина у урину, унос података и предузетих мера у медицинску документацију.

26. Циљани преглед труднице ради раног откривања гестацијског дијабетеса Упућивање и анализа лабораторијског налаза, OGTT код труднице ради раног откривања гестацијског дијабетеса, унос резултата и предузетих мера у медицинску документацију.

27. Контролни преглед труднице Узимање анамнестичких података, одређивање старости трудноће, мерење телесне масе и артеријског крвног притиска, инспекција доњих екстремитета, гинеколошки преглед (бимануелни и под спекулумом, од 28. гестационе недеље, спољашњи преглед), слушање срчаних тонова плода, одређивање става и положаја плода, упућивање на лабораторијске анализе (еритроцити, хемоглобин, комплетна анализа урина), упућивање на кардиотокографију и на друге претраге у складу са старошћу трудноће, упућивање на ултразвучни преглед и процедуре за рано откривање генетских аномалија (β -HCG+PAPP+ E3) уколико није урађен у првом триместру; упућивање на стоматолошки преглед и школу родитељства и психофизичку припрему за порођај, оцена здравственог стања и процена фактора ризика по здравље, индивидуални здравствено-васпитни рад, давање упута за породилиште. У случају утврђених ризика за трудноћу упућивање на лабораторијске анализе и друге претраге по потреби, упућивање на специјалистичкоконсултативни преглед или болничко лечење по потреби, доношење радне или коначне дијагнозе. Евидентирање нађеног стања и предузетих мера. Унос података у медицинску документацију.

28. Превентивни преглед породилје Узимање анамнестичких података, општи физикални преглед ради праћења здравственог стања породилје, гинеколошки преглед (праћење инволуције материце), преглед дојки, упућивање на додатне прегледе и претраге по потреби, оцена здравственог стања и процена фактора ризика по здравље, индивидуални здравствено-васпитни рад, евидентирање нађеног стања и предузетих мера, унос података у медицинску документацију.

29. Први гинеколошки преглед ради лечења Узимање анамнестичких података, гинеколошки преглед и остали прегледи циљано и у складу са тегобама и проценом лекара, одређивање дијагностичких поступака, упућивање на специјалистичко-консултативне прегледе и додатне претраге, упућивање на болничко лечење по потреби, одређивање терапије, едукација пацијента у терапијске сврхе, постављање радне или коначне дијагнозе. Спровођење хигијенско-епидемиолошког надзора (епидемиолошка анкета, хигијенско-епидемиолошки надзор и интервенција) у сарадњи са заводом за јавно здравље. Спровођење социјалне анкете и социјалне интервенције у сарадњи са центром за социјални рад, унос података у медицинску документацију.

30. Поновни гинеколошки преглед ради лечења Узимање анамнестичких података, провера ефикасности прописане терапије, гинеколошки преглед циљано у складу са тегобама и проценом лекара, одређивање дијагностичких поступака, одређивање терапије, едукација пацијента у терапијске сврхе, упућивање на специјалистичкоконсултативни преглед и додатне претраге, упућивање на болничко лечење по потреби, провера радне или постављање коначне дијагнозе, унос података у медицинску документацију.

31. Посебни гинеколошки преглед ради допунске дијагностике и даљег лечења Узимање анамнестичких података, гинеколошки преглед при упућивању на више нивое здравствене заштите, упућивање на детаљне лабораторијске анализе, упућивање на сложене дијагностичке процедуре, провера радне или постављање коначне дијагнозе, унос података у медицинску документацију.

32. Кратка посета изабраном лекару /доктор медицине одговарајуће специјалности Давање кратке информације и савета (лично или путем доступних информационих и комуникационих технологија), обука вештинама и едукација у терапијске сврхе, прописивање лекова и медицинско-техничких помагала, упућивање на дијагностичке процедуре или специјалистичке прегледе, унос података у медицинску документацију.

33. Лекарски преглед на терену Подразумева спровођење лекарског прегледа и других процедура као и у амбуланти за лекаре који раде у служби кућног лечења и за изабраног лекара у установама

у којима није организована служба кућног лечења.

34. Спровођење имунизације, односно вакцинације Узимање анамнестичких података, физикални преглед циљано, оцена здравственог стања, вакцинисање, давање свих вакцина у складу са Правилником о имунизацији и начину заштите лековима без обзира на број датих вакцина током једне посете лекару, индивидуални здравствено-васпитни рад, унос података у медицинску документацију.

35. Посета патронажне сестре новорођенчету и породиљи Упознавање са здравственим стањем мајке и детета, узимање анамнестичких података, увид у опште услове живота, провера знања, ставова и понашања у вези са негом и исхраном детета, здравствено-васпитне активности, обавезно купање и обрада пупчане ране новорођеног детета и контрола стања и млечности дојки породиље, обука у вези са негом новорођенчета и породиље, за остале чланове породице: процена знања и ставова у вези са здравственим и ризичним понашањем. Достављање извештаја о кућној посети изабраном лекару. Здравствено-васпитне активности, пружање помоћи у сарадњи са заједницом и центром за социјални рад, унос података у медицинску документацију.

36. Посета патронажне сестре породици Патронажна посета одојчету, малом детету, трудници, особама старијим од 65 година, особама са инвалидитетом и ментално ометеним у развоју, оболелима од болести од већег јавно здравственог значаја по упућу изабраног лекара уз обавезно достављање извештаја о кућној посети, обухватајући и остале чланове породице, узимање анамнестичких података, увид у опште услове живота, процена знања и ставова у вези са начином одгоја деце, упознавање са здравственим стањем и функционалном способношћу старих и инвалида, процена знања и ставова у вези са здравственим и ризичним понашањем. Здравствено васпитни рад, пружање помоћи у сарадњи са заједницом и центром за социјални рад, унос података у медицинску документацију.

37. Инспекција и палпаторни преглед дојки Инспекција и палпаторни преглед дојки и аксила, по потреби упућивање на даљу дијагностику, евидентирање нађеног стања и предузетих мера, унос података у медицинску документацију.

38. Инструментација, пласирање интраутериног и вагиналног уређаја Инспекција и palpatorni pregled dojki i aksila, po potrebi upućivanje na dalju dijagnostiku, evidentiranje nađenog stanja i preduzetih mera, unos podataka u medicinsku dokumentaciju.

39. Инструментација, екстракција интраутериног и вагиналног уређаја Екстракција интраутериног уређаја, дијафрагме и других механичких контрацептивних средстава, унос предузете мере у медицинску документацију.

40. Ултразвучни преглед труднице Гинеколошко-акушерски ултразвук, по потреби упућивање на даљу дијагностику и/или лечење, евидентирање нађеног стања и предузетих мера, унос података у медицинску документацију.

41. Ултразвучни преглед жена невезано за трудноћу Гинеколошки ултразвук, по потреби упућивање на даљу дијагностику и/или лечење, евидентирање нађеног стања и предузетих мера, унос података у медицинску документацију.

42. Ултразвучни преглед дојке Ултразвучни преглед дојке и регија аксиле, обострано, по потреби упућивање на даљу дијагностику и/или лечење, евидентирање нађеног стања и предузетих мера, унос података у медицинску документацију.

43. Скрининг/рано откривање рака грлића материце – узимање бриса за ПАП тест Узимање анамнестичких података, узимање цервикалног бриса за ПАП тест, по потреби упућивање на друге процедуре, унос података у медицинску документацију.

44. Скрининг/рано откривање рака грлића материце – обавештавање жена о налазу ПАП теста/ издавање резултата Сумирање пристиглих података о учешћу на тестирању и налазима учеснице, обавештавање жене о налазу, упућивање учеснице са позитивним налазом изабраном гинекологу, ради допунске дијагностике евидентирања нађеног стања и предузетих мера, евидентирање података у електронску базу података за скрининг, извештавање.

45. Скрининг/рано откривање рака – позивање учесника на скрининг Идентификација популације (издвајање групе циљне популације из популационих база према плану позивања), утврђивање појединачних термина према распореду позивања, слање позива (путем поште), евидентирање учесника у регистар/базу за скрининг, вођење књиге позивања и заказивања прегледа, унос и евидентирање података у базу података за скрининг (у електронској и/или папирној форми) ПРЕВЕНТИВНЕ, ДИЈАГНОСТИЧКЕ И ТЕРАПИЈСКЕ УСЛУГЕ

1. Узимање материјала за анализу и тестирање Узимање узорака за бактериолошке, миколошке и паразитолошке анализе (брисеви), венепункција и микроузорковање за одређивање биохемијских и хематолошких параметара отвореним или затвореним системом за узорковање крви; узимање материјала за остале лабораторијске анализе.

2. Анализа лабораторијских налаза Анализа лабораторијских налаза, уписивање резултата и предузетих мера у медицинску документацију.
 3. Инцизија, дренажа, испирање, одстрањивање течних продуката упалних процеса – опште Инцизија и дренажа локалних површинских фурункула, карбункула, абсцеса, була и сл. промена на кожи.
 4. Екцизија, одстрањивање ткива, деструкција, чишћење ране, катетеризација – опште Примарна обрада ране са или без шивења ране, обрада улкуса, гангрене, опекотина, скидање шавова, тоалета стоме, уклањање верукозних промена на кожи (течним азотом; електрокаутером; радио-таласима; ЦО2 ласером).
 5. Инструментација, катетеризација – опште Катетеризација бешике, вађење страног тела из коже и поткожног ткива, и спровођење других инструменталних процедура.
 6. Намештање, фикција - опште Имобилизација, фиксација, привремено збрињавање прелома костију и повреда зглобова, репозиција киле.
 7. Сложена терапеутска процедура / мања хируршка интервенција Ендотрахеална интубација, коникотомија, кардиоверзија, дефибрилација, давање интракардијалне инјекције, кардиореспираторна реанимација, заустављање крварења већих крвних судова Езмарховом повеском.
 8. Медикација, локална инјекција, инфилтрација, апликација лека Давање инјекције (поткожно, интрамускуларно), давање интравенске инјекције, давање локалне анестезије, апликација кисеоника, инхалација лека, давање инфузије.
 9. Завоји, компресивни завој, компресија, тампонада Превиијање, заустављање површинског крварења, тампонада површина.
 10. Здравствена нега болесника у стану, односно кући Здравствена нега оболелих и непокретних у оквиру кућног лечења, превенција и третман декубита и палијативно збрињавање.
 11. Санитетски превоз Хитан санитетски превоз, санитетски превоз који није хитан али је оправдан и медицински неопходан.
 12. Групни здравствено-васпитни рад Организациони састанак, предавање, здравствена трибина, рад са малом групом, рад са великом групом, креативна радионица, демонстрација вештина, здравствена изложба, рад у заједници, унос података у медицинску документацију.
 13. Индивидуални здравствено – васпитни рад Превентивни саветодавни рад са појединцем у саветовалишту и амбуланти, планирани разговор, давање савета у телефонском и Интернет саветовалишту, унос података у медицинску документацију.
 14. Мерење артеријског крвног притиска Мерење артеријског крвног притиска, читавање и анализа налаза, уписивање резултата и предузетих мера у медицинску документацију.
 15. Електрофизиолошко снимање везано за кардиоваскуларни систем Регистровање и читавање електрокардиограма (ЕКГ), регистровање и читавање Holter-а.
 16. Електрофизиолошко снимање у гинекологији и акушерству Кардиотокографија.
 17. Дијагностички тест за испитивање обољења репродуктивних органа жене Колпоскопија.
 18. Ексфолијативна цитологија ткива репродуктивних органа жене – неаутоматизована припрема и неаутоматизовано бојење Неаутоматизована припрема размаза ектоцервикса и ендоцервикса (на одвојеним плочицама), неаутоматизовано бојење ПАП методом, морфолошка анализа ћелија.
 19. Психофизичка припрема труднице за порођај Едукација (уознавање труднице о физиолошким збивањима током трудноће, знацима почетка порођаја) и вежбе, које обухватају вежбе дисања, напињања и релаксације.
 20. Инцизија, дренажа, испирање, аспирација течних продуката упалних процеса репродуктивних органа жене Третман абсцеса Бартолинијеве жлезде, инцизија Скенових жлезда..
 21. Екцизија, одстрањивање ткива, деструкција, чишћење ране, каутеризација промена које се односе на репродуктивне органе жене Абразија кондилома вулве и вагине, туширање гранулација, криотерапија и електрокоагулација лезија на грлићу материце, скарификација ovule naboti.
 22. Збрињавање особе изложене насиљу Узимање анамнестичких података, физикални преглед по органима и системима у складу са тегобама и проценом лекара, упућивање на лабораторијске анализе, дијагностичке процедуре, специјалистичко-консултативне прегледе, болничко лечење по потреби, постављање радне или коначне дијагнозе, одређивање терапије, унос података у медицинску документацију у складу са одговарајућим протоколом. Поступање у складу са протоколом – пријава тужилаштву и надлежном Центру за социјални рад у складу са протоколом, као и стручном тиму у Установи.
- РАДИОЛОШКЕ УСЛУГЕ Ред. бр. Назив здравствених услуга Садржај здравствених услуга 1. Рендген граfiја органа по системима, један правац Рендген граfiја локомоторног система, граfiја плућа, телерадиограfiја плућа, торакса у једном правцу

2. Рендген графика органа по системима у два правца Рендген графика локомоторног система, торакса, плућа и дојке у два правца.
3. Рендген графика специјална снимања по системима у два или једном правцу Краниограм, база лобање по Таупц, пирамида, мастоида, Sella Turcica, орбита носне кости, зигоматичних костију, темпоромандибуларних зглобова, слабинског дела кичме у максималној флексији или максималној екстензији, раменог зглоба аксијално, зглоба кука у абдукцији, тунелски снимак колена, графика чашице аксијално, стопала у стојећем ставу, петне кости аксијално, макрорадиографија.
4. Сложени рендген прегледи Сложена рендген снимања код политраума и других комплексних обољења, дијагностичка снимања ради давања конзилијарног мишљења.
5. Ултразвучни преглед абдомена Ултразвучни преглед јетре, жучне кесе, жучних путева, панкреаса, слезине и бубрега. По потреби упућивање на даљу дијагностику и/или лечење, евидентирање нађеног стања и предузетих мера, унос података у медицинску документацију.
6. Ултразвучни преглед уротракта Ултразвучни преглед бубрега и мале карлице. По потреби упућивање на даљу дијагностику и/или лечење, евидентирање нађеног стања и предузетих мера, унос података у медицинску документацију.
7. Ултразвучни преглед штитасте жлезде и плувачних жлезда Ултразвучни преглед. По потреби упућивање на даљу дијагностику и/или лечење, евидентирање нађеног стања и предузетих мера, унос података у медицинску документацију.
8. Ултразвучни преглед тестиса Ултразвучни преглед. По потреби упућивање на даљу дијагностику и/или лечење, евидентирање нађеног стања и предузетих мера, унос података у медицинску документацију.
9. Ултразвучни преглед меких ткива Ултразвучни преглед. По потреби упућивање на даљу дијагностику и/или лечење, евидентирање нађеног стања и предузетих мера, унос података у медицинску документацију.
10. Doppler scan регија Ултразвучни преглед магистралних крвних судова врата, артерија горњих екстремитета, артерија доњих екстремитета, вена, абдоминалне аорте.

СТОМАТОЛОШКЕ УСЛУГЕ

1. Стоматолошки преглед Поступак којим се на основу анамнезе, објективног клиничког прегледа и других помоћно дијагностичких метода, испитује и оцењује здравствено стање уста и зуба; анамнеза, општи и локални клинички преглед, анализа постојеће медицинске документације, по потреби понављање одређених лабораторијских прегледа, постављање дијагнозе и сачињавање плана терапије, процена ризика за настанак каријеса, обољења пародонцијума, ортодонтских неправилности и осталих оралних обољења; унос података у медицинску документацију.
2. Стоматолошки преглед - контролни Поступак којим се контролише здравствено стање уста и зуба у циљу провере ефеката примењених мера превенције и лечења, обавља се у различитим интервалима у зависности од врсте изведене стоматолошке интервенције, а најмање једном годишње; унос података у медицинску документацију.
3. Систематски стоматолошки преглед са обрадом података Поступак којим се утврђује стање уста и зуба, стање десни и остале слузокоже у циљу раног откривања свих поремећаја и обољења код пацијената у одређеним добним групама становништва и благовременог предузимања одговарајућих превентивно-терапијских мера; обухвата: припрему пацијента, узимање анамнезе, преглед пацијената (екстра и интра-орални преглед меких ткива, оклузије и артикулације и др.), по потреби упућивање на помоћне дијагностичке прегледе (рендген, лабораторијски и др.), анализа добијених података, давање пацијенту обавештења у погледу нађеног стања и зуба и уста, савет о потреби санације и одржавања појединих хигијенско-дијететских мера, заказивање пацијента за даљи рад, унос података у медицинску документацију.
4. Циљани преглед Поступак који представља предузимање одговарајућих превентивних и терапијских мера у складу са ризицима за појаву одређених обољења или стање зуба и уста утврђеним на систематском прегледу или ради санирања неког стоматолошког проблема који је евидентан током систематског прегледа, унос података у медицинску документацију.
5. Превентивни преглед Поступак којим се на основу анамнестичких података од пацијената или родитеља и прегледа, врши процена и идентификација фактора ризика за појаву појединих оралних обољења; дефинисање превентивних и профилактичких мера и активности за отклањање утврђених фактора ризика; унос података у медицинску документацију.
6. Консултативни преглед у другој установи Поступак којим се на основу анамнестичких, клиничких, лабораторијских, радиографских и других налаза и помоћних дијагностичких метода и средствима утврђује обољење (укључујући интраорална жаришта), степен развоја обољења или се

исто искључује и даје се упутство надлежном лекару за даљи рад; унос података у медицинску документацију.

7. Мотивација и обучавање корисника у одржавању правилне хигијене Истицање значаја оптималног одржавања оралне хигијене; идентификација денталног плака органским бојама; демонстрирање сета средстава за одржавање оралне хигијене, избор одговарајућег средства и обучавање правилној примени, учесталости и техници прања зуба, унос података у медицинску документацију.

8. Индивидуални здравствено-васпитни рад у ординацији; мотивација и обучавање у одржавању оралне хигијене Превентивни саветодавни рад са појединцем у саветовалишту и амбуланти, планирани разговор, истицање значаја оптималног одржавања оралне хигијене и врши се идентификација денталног плака органским бојама, демонстрира се сет средстава за одржавање оралне хигијене, изабара се одговарајуће средство и врши се обучавање правилној примени, учесталости и техници прања зуба, истиче се важност правилне исхране, флуорпрофилактике и редовне контроле оралног здравља, унос података у медицинску документацију.

9. Рад у малој групи (шест до девет особа) Здравствено-васпитни рад у малој групи са саветовањем и активним учешћем слушалаца (радионица); унос података у медицинску документацију.

10. Рад у великој групи (више од тридесет особа) Здравствено-васпитни рад у великој групи са предавањем и дискусијом уз пратећа аудио-визуелна средства (филм, слајдови и друго); унос података у медицинску документацију.

11. Животна демонстрација (шест до девет Здравствено-васпитни рад у малој групи који подразумева учење кроз искуство, стицање теоријског знања и овладавање практичним вештинама (примена демонстрационих средстава, модела и др.); унос података у медицинску документацију.

12. Предавање Здравствено-васпитни рад у великој групи уз очигледна средства (нпр. компјутерска презентације); унос података у медицинску документацију.

13. Уклањање наслага Поступак код кога се одговарајућим инструментима и пастама одстрањују меке наслага са зуба. Припрема и преглед пацијента, детекција плака пребојавањем, уклањање наслага одговарајућим инструментима, чишћење зуба одговарајућим четкицама и пастама, примена спреја, унос података у медицинску документацију.

14. Заливање фисура (по зубу) Поступак у коме се уз помоћ одговарајућих материјала испуњавају јамице и фисуре на оклузалним површинама здравих зуба, најбоље до годину дана од ницања зуба; механичко уклањање меких наслага са зуба четкицама и пастама, изолација радног поља, сушење зуба, премазивање оклузалне површине растворима за кондиционирање, испирање вишка киселине, сушење зуба, заливање фисура, полимеризација, унос података у медицинску документацију.

15. Локална апликација флуорида средње концентрације Поступак којим се третирају зубне површина растворима соли флуора чиме се постиже већа отпорност зуба према каријесу; процена ризика за настанак каријеса и укупног уноса флуорида, припрема радног поља (уклањање меких наслага, испирање, сушење зуба), третирање зуба растворима флуора, заказивање, унос података у медицинску документацију.

16. Серијска апликација концентрованих флуорида Поступак којим се третирају зубне површине концентрованим растворима соли флуорида у циљу постизања веће отпорности зуба према каријесу; процена ризика за настанак каријеса и укупног уноса флуорида, припрема радног поља (уклањање меких наслага, сипирање, сушење зуба), третирање зуба концентрованим растворима флуора, заказивање, унос података у медицинску документацију; овај поступак се понавља три пута у току једне недеље и описује се као једна серија; у току једне календарске године, потребно је спровести три овакве серије.

17. Локална апликација лека (toxavit) Поступак којим се различитим методама аплицирају одговарајући медикаменти у циљу лечења уста и зуба; унос података у медицинску документацију.

18. Превентивни испун Поступак који обухвата препарацију кавитета ограничену местом појаве каријеса (само у глеђи или дентину, не заузима површину већу од 1/3 размака између квржица), због одстрањивања сумњивих места или због постизања боље ретенције испуна, која се испуњава композитним материјалом, док се остали део фисура залива; унос података у медицинску документацију.

19. Прва помоћ код денталгија Скуп поступака којима се пружа пацијенту одговарајућа интервенција у стању бола који потиче од зуба; анамнеза и преглед пацијента, по потреби примена помоћних дијагностичких средстава (испитивање виталитета, рендген дијагностика), постављање дијагнозе, план терапије; указивање помоћи, апликација локалне површинске и ињекционе

анестезије, примена виталне методе (пулпотомија; пулпектомија) или морталне методе (апликација средства за десензибилизацију, односно девитализацију) или дренажа зуба и давање упутстава за даљи ток лечења; унос података у медицинску документацију.

20. Терапија дубоког каријеса (без испуна) Поступак који се састоји у директном или индиректном прекривању коронарне пулпе одређеним биолошким средствима за одређени временски период у циљу заштите и очувања виталитета пулпе; анамнеза и преглед, постављање дијагнозе по потреби упућивање на помоћне дијагностичке прегледе, план терапије; припрема пацијента, апликација анестетика, препарација и тоалета кавитета, апликација препарата на бази калцијумхидроксида, привремени испун; унос података у медицинску документацију.

21. Амалгамски испун на једној површини Поступак којим се амалгамским испуном испуњава препарирани кавитет који је на једној површини, ради надокнаде дела зуба који је разорен каријесом или другим узроком; припрема и преглед пацијента, апликација анестетика, препарација и тоалета кавитета, стављање подлоге, пуњење кавитета одговарајућим материјалом, полирање испуна; унос података у медицинску документацију.

22. Амалгамски испун на једној површини код деце Поступак којим се амалгамским испуном испуњава препарирани кавитет на једној површини, ради надокнаде дела зуба који је разорен каријесом или другим узроком; припрема и преглед пацијента, апликација анестетика, препарација и тоалета кавитета, стављање подлоге, пуњење кавитета одговарајућим материјалом, полирање испуна, унос података у медицинску документацију; Благо модификовани Блацк-ови принципи, цементи на бази калцијум хидроксида и глас јономер цементи

23. Амалгамски испун на три површине Поступак којим се амалгамским испуном испуњава препарирани кавитет који захвата три или више површина, ради надокнаде дела зуба који је разорен каријесом или другим узроком; припрема и преглед пацијента, апликација анестетика, препарација и тоалета кавитета, стављање подлоге, адаптација прстена или циркуларне матрице, унос одговарајућег материјала за испун, уклањање прстена или циркуларне матрице, обрада и полирање испуна, унос података у медицинску документацију.

24. Амалгамски испун на три површине код деце Поступак којим се амалгамским испуном испуњава препарирани кавитет који захвата три или више површина, ради надокнаде дела зуба који је разорен каријесом или другим узроком; припрема и преглед пацијента, апликација анестетика, препарација и тоалета кавитета, стављање подлоге, адаптација прстена или циркуларне матрице, унос одговарајућег материјала за испун, уклањање прстена или циркуларне матрице, обрада и полирање испуна, унос података у медицинску документацију; Благо модификовани Блацк-ови принципи, цементи на бази калцијум хидроксида и глас јономер цементи.

25. Надоградња фрактурираног зуба Поступак којим се одговарајућом техником рада надокнађује одломљени део зуба у циљу функционалног, фонетског и естетског побољшања; припрема и преглед пацијента, апликација анестетика, препарација кавитета, постављање каналних кочића, стављање подлоге, адаптација целулоидне крунице или матрице, пуњење кавитета и формирање испуна, уклањање целулоидне матрице или целулоидне крунице, обрада и полирање испуна, унос података у медицинску документацију.

26. Витална ампутација пулпе млечних зуба Поступак којим се уз примену локалне анестезије одстрањује коронарни део оболеле пулпе у циљу задржавања виталитета радикуларног дела пулпе и излечења зуба; припрема и преглед пацијента, апликација анестетика, анализа рендген снимка, давање анестезије, препарација и тоалета кавитета, трепанација и ампутација коронарна пулпе, апликација медикамента и цементне подлоге, привремено затварање кавитета, рендген контрола, упутство за даљи ток терапије, унос података у медицинску документацију.

27. Витална екстирпација пулпе млечних зуба Поступак којим се уз примену локалне анестезије одстрањује у целисти оболела пулпа у циљу излечења зуба; припрема и преглед пацијента, апликација анестетика, анализа рендген снимка, давање анестезије, препарација и тоалета кавитета, трепанација и одстрањивање коронарног и радикуларног дела пулпе, одонтометрија, биомеханичка обрада канала корена, тоалета, привремено затварање, рендген контрола, заказивање, унос података у медицинску документацију.

28. Витална ампутација Поступак којим се уз примену локалне анестезије одстрањује коронарни део оболеле пулпе у циљу задржавања виталитета радикуларног дела пулпе и излечења зуба; припрема и преглед пацијента, апликација анестетика, анализа рендген снимка, давање анестезије, препарација и тоалета кавитета, трепанација и ампутација коронарна пулпе, апликација медикамента и цементне подлоге, привремено затварање кавитета, рендген контрола, упутство за даљи ток терапије, унос података у медицинску документацију.

29. Виталан ампутација, односно екстирпација код фрактура зуба са отвореном пулпом Поступак којим се уз примену локалне анестезије одстрањује коронарна и радикуларна оболела пулпа у циљу

излечења зуба; припрема и преглед пацијента, апликација анестетика, анализа рендген снимка, давање анестезија, препарација и одстрањивање коронарног дела пулпе, екстирпација радикуларног дела пулпе, одонтометрија, биомеханичка обрада канала корена, хемостаза, испирање, сушење канала, пуњење коренског канала, привремено затварање кавитета, рендген контрола, упутство о даљем току терапије, унос података у медицинску документацију.

30. Мортална ампутација пулпе млечних зуба Поступак којим се уз примену средстава за девитализацију конзервира радикуларна зубна пулпа у циљу излечења зуба; И фаза - уклањање каријеса, куглица хлор фенола, привремени испун. ИИ фаза - паста на бази параформалдехида (две недеље), привремени испун. ИИИ фаза - ампутација коронарне пулпе, завој цинк оксид пасте, подлога, испун; унос података у медицинску документацију.

31. Лечење инфициране пулпе са незавршеним Поступак којим се уклања инфицирани део пулпе и омогућава апикалном делу обављање формативне активности у смислу процеса апексогенезе или апексификације; И фаза: припрема пацијента, рендген дијагностика, уклањање пулпе одмереном иглом, заустављање крварења, тоалета канала, постављање улошка, привремено затварање, унос у документацију; ИИ фаза: уклањање привременог испуна, тоалета канала, пуњење канала, рендген контрола, привремено затварање, унос у документацију; понављање поступка једном месечно док се не постигне затварање апекса; рендген контрола на три месеца; ИИИ фаза: уклањање медикаментозног пуњења и привременог испуна, тоалета канала, одонтометрија, дефинитивно пуњење канала, рендген контрола, унос података у медицинску документацију.

32. Лечење неинфициране пулпе са незавршеним растом корена Поступак којим се уклања инфламрани део пулпе и омогућава апикалном делу обављање формативне активности у смислу процеса апексогенезе; И фаза: припрема пацијент, рендген дијагностика, површинска и локална анестезија, витална екстирпација пулпе, заустављање крварења, тоалета канала, привремено медикаментозно пуњење, привремено затварање, рендген контрола, унос у документацију; ИИ фаза: уклањање привременог испуна, тоалета канала, пуњење канала, рендген контрола, привремено затварање, унос у документацију; понављање поступка једном месечно док се не постигне затварање апекса; рендген контрола на три месеца; ИИИ фаза: уклањање медикаментозног пуњења и привременог испуна, тоалета канала, одонтометрија, дефинитивно пуњење канала, рендген контрола, унос података у медицинску документацију.

33. Интерсеансно медикаментозно канално пуњење (по каналу) Поступак којим се одговарајућим средствима испуњава лечени канал корена зуба - апликација медикамената уклањање привременог испуна, тоалета канала, пуњење канала, рендген контрола, привремено затварање, унос података у медицинску документацију; понављање поступка једном месечно док се не постигне излечење периапекса; рендген контрола на три месеца; једном месечно, испирање физиолошким раствором и дезинфекционим средствима.

34. Прва помоћ код вишеструких повреда зуба код деце Поступак који подразумева хитан пријем, узимање анамнестичких података, клиничко испитивање (преглед меких ткива, преглед истурених делова лица и вилица, преглед зуба, рендген), преглед зуба (степен покретљивости, перкуторна осетљивост, виталитет), прогноза, план терапије; унос података у медицинску документацију.

35. Композитни испун на предњим зубима Поступак у коме се одговарајућим естетским материјалом испуњава препарирани кавитет ради надокнаде дела предњег зуба који је разорен каријесом или другим узроком, уз обавезну завршну обраду испуна; припрема пацијента, анамнеза, преглед, препарација кавитета, стављање одговарајуће подлоге, нагризање глеђи растворима киселина, испирање киселине и сушење зуба, наношење везивне смоле, постављање композитног материјала и полимеризација, обликовање и полирање испуна, унос података у медицинску документацију.

36. Композитни испун на предњим зубима код деце Поступак у коме се одговарајућим естетским материјалом испуњава препарирани кавитет ради надокнаде дела предњег зуба који је разорен каријесом или другим узроком, уз обавезну завршну обраду испуна; припрема пацијента, анамнеза, преглед, препарација кавитета, стављање одговарајуће подлоге, нагризање глеђи растворима киселина, испирање киселине и сушење зуба, наношење везивне смоле, постављање композитног материјала и полимеризација, обликовање и полирање испуна, унос података у медицинску документацију. Благо модификовани Блацк-ови принципи, цементи на бази калцијум хидроксида и глас јономер цементи.

37. Композитни испун на бочним зубима Поступак у коме се одговарајућим естетским материјалом испуњава препарирани кавитет ради надокнаде дела бочног зуба који је разорен каријесом или другим узроком, уз обавезну завршну обраду испуна; припрема пацијента, анамнеза, преглед, препарација кавитета, стављање одговарајуће подлоге, нагризање глеђи растворима киселина, испирање киселине и сушење зуба, наношење везивне смоле, постављање композитног

материјала и полимеризација, обликовање и полирање испуна, унос података у медицинску документацију.

38. Композитни испун на бочним зубима код деце Поступак у коме се одговарајућим естетским материјалом испуњава препарирани кавитет ради надокнаде дела бочног зуба који је разорен каријесом или другим узроком, уз обавезну завршну обраду испуна; припрема пацијента, анамнеза, преглед, препарација кавитета, стављање одговарајуће подлоге, нагризање глеђи растворима киселина, испирање киселине и сушење зуба, наношење везивне смоле, постављање композитног материјала и полимеризација, обликовање и полирање испуна, унос података у медицинску документацију. Благо модификовани принципи препарације, цементи на бази калцијум хидроксида и глас јономер цементи.

39. Надоградња од естетског материјала (код повреда) Поступак којим се применом естетских материјала, одговарајућом техником рада надокнађује одломљени део зуба у циљу функционалног, фонетског и естетског побољшања; припрема пацијента, анамнеза, преглед, припрема радног поља и тоалета фрактуриране површине, стављање подлоге, нагризање глеђи, испирање вишка киселине, сушење зуба, наношење везивне смоле (бонд система), припрема крунице за одговарајући зуб, постављање материјала за испуне и полимеризација, скидање крунице, обликовање и полирање надоградње, унос података у медицинску документацију.

40. Ендодонтска терапија неинфициране пулпе по каналу Поступак којим се одговарајућим методом одстрањује неинфицирани садржај кавума и после биомеханичке обраде канала корена изврши његово пуњење; припрема и преглед пацијента, анализа рендген снимка, давање анестезија, препарација и одстрањивање коронарног дела пулпе, екстирпација радикуларног дела пулпе, одонтометрија, биомеханичка обрада канала корена, хемостаза, испирање, сушење канала, пуњење коренског канала, привремено затварање кавитета, рендген контрола, упутство о даљем току терапије, унос података у медицинску документацију.

41. Ендодонтска терапија инфициране пулпе по каналу Поступак којим се одговарајућим методом одстрањује инфицирани садржај кавума и после биомеханичке обраде канала изврши његово пуњење; I фаза: припрема пацијента, анамнеза, преглед, препарација и тоалета кавитета, анализа рендген снимка, трепанација коморе пулпе, уклањање целокупног садржаја из канала корена, одонтометрија, биомеханичка обрада канала корена, испирање, сушење, апликација лека, привремено затварање, заказивање пацијента и давање упутства, унос података у документацију; II фаза: одстрањивање привременог испуна и лека, пуњење канала корена, привремено затварање кавитета, рендген контрола, заказивање пацијента и давање упутства, унос података у медицинску документацију.

42. Ендодонтска терапија абрадираних зуба по каналу Endodontska terapija abradiranih zuba po kanalu Поступак који подразумева ендодонтско лечење на зубима изложеним дуготрајној абразији која је довела до ремоделовања и значајној смањења кавума пулпе и у хоризонталној и у вертикалној димензији; захват подразумева интервенцију на неинфицираној или инфицираној пулпи, унос података у медицинску документацију.

43. Вађење страног тела из канала корен Поступак у коме се одговарајућом техником рада одстрањује страног тело (заломљени инструмент) у циљу поновног лечења канала корена зуба или због израде протетског рада; I фаза - припрема и преглед пацијента, анализа рендген снимка, препарација приступног дела кавитета и канала корена, ширење канала поред страног тела, вађење страног тела, испирање канала корена, апликација улошка у канал, привремено затварање кавитета, рендген контрола, упутство о даљој терапији, унос података у документацију; II фаза - пуњење коренског канала, рендген контрола, унос података у медицинску документацију.

44. Ретретман канала корена (по каналу) Поновни третман канала корена зуба подразумева уклањање већ постојећег али неадекватног пуњења у каналу корена, испирање, сушење и поновну апликацију каналског испуна; припрема и преглед пацијента, рендген снимак, биомеханичка обрада канала корена, хемостаза, испирање, сушење канала, пуњење коренског канала, привремено затварање кавитета, рендген контрола, упутство о даљем току терапије, унос података у медицинску документацију.

45. Глас ономерни испун Поступак у коме се минимално инвазивном стоматолошком интервенцијом и одговарајућим естетским материјалом надокнађује препарирани кавитет тј. део зуба разорен каријесом или другим узроком; припрема пацијента, анамнеза, преглед, препарација и тоалета кавитета, постављање и обликовање испуна, премазивање заштитним лаком, унос података у медицинску документацију.

46. Гласјономерни испун код деце Поступак у коме се минимално инвазивном стоматолошком интервенцијом и одговарајућим естетским материјалом надокнађује препарирани кавитет тј. део зуба разорен каријесом или другим узроком; припрема пацијента, анамнеза, преглед, препарација и

тоалета кавитета, постављање и обликовање испуна, премазивање заштитним лаком, унос података у медицинску документацију.

47. Ендодонтска терапија зуба са компликованим каналним системима – по каналу Поступак ендодонтског лечења зуба са компликованим и атипичним каналним системом; захват подразумева интервенцију на неинфицираној или инфицираној пулпи, унос података у медицинску документацију.

48. Уклањање супрагингивалног зубног каменца по вилици Поступак који подразумева механичко уклањање супрагингивалног каменца прво апаратом на бази ултразвука, потом ручним инструментима, полирање свих површина помоћу пасте, четкица и гумица и унос података у медицинску документацију.

49. Обрада пародонталног џепа по зубу Поступак који подразумева уклањање конкремената и некротичног цемента из пародонталног џепа и обухвата: припрема пацијента апликацијом локалне анестезије, уклањање супрагингивалног зубног каменца апаратом на бази ултразвука, а конкремената и некротичног цемента Грејсијевим киретама; завршни поступак је полирање површина специјалним гумицама и унос података у медицинску документацију.

50. Дренажа пародонталног апсцеса Поступак који подразумева отварање гнојне колекције и омогућавање дренаже накупљеног секрета; обухвата припрему пацијента, апликацију локалне анестезије, отварање пародонталног апсцеса одговарајућим инструментом (пародонтална кирета), егзактну обраду тврдог зида пародонталног џепа, испирање хируршке ране 0,12-0,2% раствором хлорхексидина, киретажу меког зида пародонталног џепа у циљу уклањања хронично инфламираног гранулационог ткива и капсуле апсцеса да би се постигла оптимална дренажа и спречио рецидив; у случају постојања токсичне инфекције, ординирају се одговарајући аналгетици и антибиотици; уколико је апсцес немогуће издренирати кроз природни отвор пародонталног џепа, неопходно је инцизијом (хируршки нож број 11) и постављањем дрена обезбедити дренажу; унос података у медицинску документацију.

51. Интралезијска и перилезијска апликација лека Поступак који подразумева апликовање лека у саму лезију или непосредно подручје поред или испод лезије; обухвата апликацију локалног анестетика, спору апликацију лека, како би се избегло оштећење меких ткива и унос података у медицинску документацију.

52. Уклањање круста, покрова була или некротичних наслага Поступак који подразумева хируршко уклањање круста, покрова була или некротичних наслага ради брже епитализације и деловања локално апликованих медикамената; обухвата апликацију локалног анестетика, захват помоћу одговарајућих материјала и инструмената, контролу хемостазе и унос података у медицинску документацију.

53. Киретажа оралне слузокоже Поступак који подразумева хируршку елиминацију наслага са оболеле оралне слузокоже киретама; обухвата апликацију локалног анестетика, киретирање ране, контрола хемостазе, упутство о даљем лечењу, унос података у медицинску документацију.

54. Елиминација иритација оралне слузокоже Поступак који подразумева елиминацију оштрих ивица зуба, конзервативних протетских и ортодонтских надокнада; као и мотивацију и обучавање корисника у одржавању оралне хигијене; унос података у медицинску документацију.

55. Лечење алвеолита Интервенција којом се уклања садржај из алвеоле и евентуални иритативни фактори који су узроковали обољење уз апликацију разних медикамената; Припрема пацијента, избор и апликација анестетика, уклањање садржаја алвеоле и других иритативних фактора, апликација лека, по потреби завој ране, унос података у медицинску документацију.

56. Интраорална инцизија апсцеса Поступак у коме се пресецањем меких ткива усне дупље празни гнојни садржај; Припрема пацијента, тоалета оперативног поља, избор и апликација анестетика, инцизиони рез, евакуација садржаја, постављање пасивног дрена и успостављање дренаже, слање материјала на бактериолошки преглед (по потреби), упутство о даљем току лечења, унос података у медицинску документацију.

57. Зауостављање крварења Поступак којим се зауоставља примарно или секундарно крварење из алвеоле применом механичких или хемијских средстава; припрема пацијента за интервенцију, избор и апликација анестетика, тоалета уста и ране, дијагностиковање врсте крварења, хемостаза, упутство о даљем лечењу, унос података у медицинску документацију.

58. Вађење зуба Поступак којим се одстрањује зуб или корен зуба уз примену локалне анестезије; припрема пацијента за интервенцију, избор и апликација анестетика, вађење зуба или корена зуба, збрињавање ране, контрола хемостазе, упутство о даљем лечењу, унос података у медицинску документацију

59. Компликовано вађење зуба Поступак којим се одстрањује зуб или корен зуба уз примену локалне анестезије и коришћењем посебне технике (сепарација коренова, остеотомија и сл.);

припрема пацијента за интервенцију, избор и апликација анестетика, вађење зуба или корена зуба, збрињавање ране, контрола алвеоле и меких ткива, контрола хемостазе, упутство о даљем лечењу, унос података у медицинску документацију.

60. Примарна обрада ране - интраорално Хируршки поступак којим се збрињавају површинске повреде на слузокожи усне дупље; припрема пацијента, тоалета повређене регије, избор и апликација анестетика, уклањање евентуалних страних тела, апликација лека, стављање завоја, антитетанусна терапија, упутство и даљем лечењу, унос података у медицинску документацију.

61. Репозиција луксиране доње вилице Хируршки поступак којим се ишчашена доња вилица доводи у анатомски и физиолошки положај; премедикација, анестезија, мануелна репозиција, имобилизација, упутство за даље лечење, по потреби рендген контрола, заказивање контроле, унос података у медицинску документацију.

62. Прва помоћ код повреда Поступак хитног пријема, узимање анамнестичких података (време повреде, место повреде, АТ заштита, како је дошло до повреде, судско медицинско вештачење, постоје ли последице повреде, амнезија, неоријентисаност, несвестица, мучнина, повраћање), клиничко испитивање (преглед меких ткива, преглед истурених делова лица и вилица, преглед и виталитет зуба, рендген), преглед зуба (степен покретљивости, перкуторна осетљивост, виталитет), прогноза, план терапије, унос података у медицинску документацију.

63. Обука пацијента за извођење функционалних вежби за рехабилитацију темпоромандибуларног зглоба Поступак који се спроводи у припреми пацијента да самостално и правилно изводи функционалне вежбе за рехабилитацију темпоромандибуларног зглоба; преглед и постављање индикација за примену функционалних вежби, извођење вежби са пацијентом уз помоћ зидног огледала, провера правилног извођење, унос података у медицинску документацију.

64. Рендгенографија зуба интраорална Интраорални метод радиографисања; може бити ретроалвеоларни, ретрокоронарни, оклузални и аксијални; служи за приказ патологије крунице, врата, корена зуба, као и стања пародонталне линије и ламине дуре.

65. Површинска локална анестезија Поступак којим се премазивањем анестетика на одговарајућу површину зуба постиже обезбољавање површинског слоја меких ткива; припрема пацијента, анамнеза, преглед, припрема радног поља, премазивање анестезионог поља површинским анестетиком, унос података у медицинску документацију.

66. Инфилтрациона анестезија Поступак при коме се убризгавањем анестетика у одговарајућу регију усне дупље прекида спроводљивост бола и изводи несметано предвиђена интервенција, унос података у медицинску документацију.

67. Антишок терапија Примена медикамената и кисеоника под притиском у циљу ургентног лечења анафилактичког шока. Након прецизне дијагнозе анафилактичке реакције (одговарајући симптоми и регистровање вредности артеријског крвног притиска и фреквенције пулса), интравенска (или интралингална) примена 0,5 милилитра 1:1.000 раствора адреналина, једне или више ампула кортикостероида с ултракратким дејством и, након обезбеђења виталних функција, хитан транспорт у одговарајућу стационарну установу, унос података у медицинску документацију.

68. Стоматолошка заштита деце са посебним потребама Поступак којим се пружају стоматолошке услуге деци са посебним потребама; претходни поступак, садржај рада, завршни поступак идентични су описима услуга и увећава се за 100%.

69. Стоматолошка заштита особа са посебним потребама Поступак којим се пружају стоматолошке услуге одраслим особама са посебним потребама; претходни поступак, садржај рада, завршни поступак идентични су описима услуга и увећава се за 100%.

70. Дијагностика ризика за настанак каријеса Поступак којим се процењује ризик за настанак каријеса зуба; обухвата стоматолошки преглед, израчунавање каријес индекса, примену микробиолошких тестова за одређивање нивоа кариогених микроорганизама, примену тестова количине и биохемијског састава пљувачке, процену нивоа ризика и унос података у медицинску документацију.

71. Дијагностика ризика за настанак пародонтопатија Поступак којим се процењује ризик за настанак обољења пародонцијума зуба; обухвата стоматолошки преглед, израчунавање пародонталних индекса, примену микробиолошких тестова за одређивање нивоа релевантних микроорганизама, примену тестова количине и биохемијског састава пљувачке, процену нивоа ризика и унос података у медицинску документацију.

72. Циљани преглед на рано откривање ортодонских аномалија деце Узимање анамнезе и детаљни преглед зуба и уста деце ради раног откривања ортодонских аномалија, унос података у медицинску документацију.

73. Циљани преглед на рано откривање ризика за настанак пародонтопатије Узимање анамнезе и детаљни преглед зуба и уста деце ради раног откривања ризика за настанак пародонтопатије, унос

података у медицинску документацију.

74. Циљани преглед на рано откривање ризика за настанак каријеса Узимање анамнезе и детаљни преглед зуба и уста деце ради раног откривања ризика за настанак каријеса, унос података у медицинску документацију

[Назад на Садржај](#)

10. Преглед података о пруженим услугама

Подаци о пруженим услугама у претходној и текућој години

Статистички преглед

Број тражења одређене услуге, број случајева када је услуга пружена (посебно у року и после истека рока)

Назив услуге	Претходне године	Текуће године	Пружено у року	Пружено по истеку

Додатни подаци о пруженим услугама

Подаци о пруженим услугама у претходној години налазе се на линку:

Предузете мере

Праћење тока поступка

[Назад на Садржај](#)

11. Подаци о извршеним инспекцијама и ревизијама пословања органа јавне власти

Извршене инспекције

Подаци о извршеним инспекцијама пословања у претходној и текућој години

Инспекција

Година (текућа, претходна)
2022.

Врста инспекцијског надзора
ванредан инспекцијски надзор санитарног инспектора

Основ за покретање

Закон о санитарном надзору

Резултат извршеног надзора

није било наложених мера за отклањање незаконитости

Извршене ревизије

Подаци о извршеним ревизијама пословања у претходној и текућој години

Ревизија

Година
2022. 2021.

Врста ревизије пословања
није било ревизије пословања

[Назад на Садржај](#)

12. Подаци о средствима рада и објектима које орган поседује, односно користи

Непокретности

Подаци о непокретностима

Непокретност

Опис непокретности

Пословна зграда Дома здравља у Србобрану, ул. Јована Поповића бр. 25А површине 1600 м2 на парцели 2610/2 КО Србобран;

Пословни простор Апотеке у сутерену стамбене зграде у Србобрану, ул. Милоша Црњанског бр. 2, површине 151 м2 на парцели 5059 КО Србобран;

Амбуланта у насељеном месту Турија, ул. Светог Саве бр. 26А површине 133 м2 на парцели 218 КО Турија;

Амбуланта у насељеном месту Надаљ, ул. Лазара Ракића бр. 40 површине 107 м2 на парцели 339/2 КО Надаљ;

Огранак Апотеке у сутерену стамбене зграде у Турији, ул. Светог Саве бр. 19., површине 64,40 м2 на парцели 186 КО Турије;

Огранак Апотеке у насељеном месту Надаљ, ул. Лазара Ракића бр. 40А површине 32,00 м2 на парцели 339/1 КО Надаљ.

Да ли непокретност представља имовину органа или је корисник

Дом здравља је корисник непокретности

Покретности

Покретности веће вредности

Списак покретности веће вредности

PEUGEOT BOXER	2 vozila
PEUGEOT EXPERT	1 vozilo
PEUGEOT 206+	2 vozila
ZASTAVA 10	1 vozilo
FIAT PUNTO	1 vozilo
FORD TRANSIT CUSTOM	1 vozilo
ŠKODA FABIA CLASSIC 1.2	1 vozilo
RENDGEN APARAT DIGITALIZOVAN	1 komad
ULTRAZVUČNI APARAT	2 komada
MAMOGRAF	1 komad
BIOHEMIJSKI ANALIZATOR	1 komad
KOLPOSKOP	1 komad
AUTOKLAV ZA CENTRALNU STERILIZACIJU	1 komad

[Назад на Садржај](#)

13. Опис правила у вези са јавношћу рада

Прописи којима се уређује начин остваривања јавности рада органа јавне власти

Прописи

Пропис којим се уређује начин остваривања јавности рада органа јавне власти, као и искључење и ограничавање јавности рада тог органа.

Јавност рада

Подаци о јавности рада

Име и презиме лица које је овлашћено за сарадњу са новинарима и јавним гласилима
др Властимир Кладар, директор Дома здравља

Контакт телефон
0648211127

Адреса електронске поште
vkladar@gmail.com

Изглед идентификационих обележја запослених у органу који могу доћи у додир са грађанима по природи свог посла или линк ка месту где се она могу видети
Запослени у Дому здравља „Др Ђорђе Бастић“ Србобран имају идентификационе картице на којима је назначено име и функција. Запослено медицинско особље носи униформу.

Допуштеност аудио и видео снимања објеката које користи орган јавне власти и активности органа јавне власти

Аудио и видео снимање објеката Дома здравља „Др Ђорђе Бастић“ Србобран није дозвољено. Изузетак је могућ само на основу писменог захтева и уз сагласност директора Дома здравља. Дом здравља „Др Ђорђе Бастић“ Србобран поседује видео надзор.

[Назад на Садржај](#)

14. Врсте информација у поседу, укључујући садржај база података и регистара којима рукује орган јавне власти

Врсте информација у поседу

Списак информација

Врсте информација које су настале у раду или у вези са радом органа и које се налазе у његовом поседу

Описни назив информације	Врста информације	Омогућени приступ	Напомена
Увид у копију медицинске документације	подаци о личности	Ограничен у складу са законом	
Подаци о медицинској евиденцији	информације од јавног значаја	Ограничен у складу са законом	
Здравствени картони	подаци о личности	Ограничен у складу са законом	
Протоколи	информације од јавног значаја	Ограничен у складу са законом	
Подаци о здравственом стању	подаци о личности	Ограничен у складу са законом	
Ценовници услуга	информације од јавног значаја	Омогућен без ограничења	
Финансијски извештаји	информације од јавног значаја	Омогућен без ограничења	
Попис имовине	информације од јавног значаја	Омогућен без ограничења	

Базе података и регистри

Списак база и успостављених регистра

Регистар односно евиденција из надлежности органа у електронском облику

Назив

Информатор о раду ажуриран 18.11.2022. године

[Назад на Садржај](#)

15. Чување носача информација

Врсте носача информација које орган јавне власти поседује

Носачи информација

Носач информација

Врста носача информација

Папирна документација налази се у свим објектима у којима раде службе Дома здравља. Архива се налази у Дому здравља као и архивирана документација из ранијег периода, а у објектима у којима раде службе Дома здравља се налази медицинска документација- здравствени картони пацијената чији изабрани лекари раде у тим објектима. Документа се чувају у складу са правилима о канцеларијском пословању. Финансијска документа о плаћању, укључујући и документацију о обрачуну и исплати плата, налази се код лица овлашћеног за вођење финансијских послова .

Папирна документација везана за пословање Дома здравља : досијеа запослених, документација о регистрацији органа, отварању ПИБ-а, документација о набавци опреме и других средстава за рад Дома здравља чува се у Служби за правне и економско финансијске послове Дома здравља у седишту установе .

Начин чувања

Документација се чува уз примену одговарајућих мера заштите и правила о канцеларијском пословању. Посебну заштиту уживају: папирни документи и базе података у електронском облику, који садрже податке о личности, као што су персонална досијеа запослених и финансијска документација о платама, накнадама; медицинска документација- здравствени и стоматолошки картони; подаци на серверима.

Место чувања

Архивске просторије Дома здравља, главни сервер.

[Назад на Садржај](#)

16. Списак најчешће тражених информација од јавног значаја

Информације од јавног значаја

Списак најчешће тражених информација

Информације које су тражене више пута

Информације у вези поступака јавних набавки, рада појединих служби, броју пружених услуга у одређеној години и сл.

Проактивно објављивање

Одговори на често постављана или очекивана питања

Не објављујемо одговоре. Одговарамо директно лицу које доставља захтев за приступ информацијама од јавног значаја.

Судска пракса, службена мишљењима и објашњењима о примени прописа

<http://www.poverenik.rs>

Инфо-сервис

<http://www.poverenik.rs>

Назад на Садржај

17. Информације о подношењу захтева за приступ информацијама од јавног значаја

Начин подношења захтева

Видови подношења захтева и контакт подаци

Видови подношења захтева који се могу користити

Поштом, електронском поштом, факсом или лично на писарницу Дома здравља

Поштанска адреса

Јована Поповића 25/1 , 21480 Србобран

Број факса

021/730-600 лок.105

Адреса за пријем електронске поште

dzsrbobran@stcable.net

Тачно место

Србобран, Јована Поповића 25/1, канцеларија бр. 3 , први спрат

[Назад на Садржај](#)

18. Финансијски подаци

Подаци са периодичног извештаја 30.09.2022

Планирани, одобрени и остварени приходи и расходи у текућој години

Приходи и расходи приказани укупно и по ставкама

Табеларни приказа прихода и расхода буџетског раздела из закона, одлуке о буџету, финансијског плана или другог документа

Извор финан.	Функ.	Прог.	Прој.	Ек. Класиф.	Конто	Опис	Одобрено	Реализовано	%
ООЦО					781100	Трансфери између буџетских корисника на истом нивоу	194.076	149.217	77
					411100	Плате	105400	88.958	81
					741400	Приходи од имовине која припада имаоцима полисе осигурања	47	47	100
					412100	Доприноси	8.000	4.390	55
					412200	Доприноси за здравство	5.804	2.423	42
					414300	Отпремнине	1.000	340	34
					414400	Помоћ у мед. лечењу запослених	1.000	332	33

Дом здравља "Др Ђорђе Бастић"

Извор финан.	Функ.	Прог.	Прој.	Ек. Класиф.	Конто	Опис	Одобрено	Реализовано	%
					415100	Накнаде трошкова превоза	5.445	4.095	75
					416100	Јубиларне награде	1.138	1.027	91
					421100	Трошкови платног промета	500	262	52
					421200	Енергетске услуге	2.445	2.509	102
					421300	Комуналне услуге	1.018	596	58
					421400	Услуге комуникациј а	1.600	809	51
					421500	Трошак осигурања	1.395	748	54
					423200	Компјутерске услуге	1.550	1.012	65
					425200	Текуће поправке и одр. опреме	2.650	785	30
					426100	Администрат ивни мат	1100	478	44
					426400	Мат. за саобраћај	2.930	1.679	57
					426700	Мед. и лаб мат.	57.446	37.822	66
					426800	Мат. за одржавање	550	187	34

Дом здравља "Др Ђорђе Бастић"

Извор финан.	Функ.	Прог.	Прој.	Ек. Класиф.	Конто	Опис	Одобрено	Реализовано	%
						хигијене			
					465100	Остале текуће дотације и трансфери	1.000	446	45
					482100	Остали порези	100	36	36
					482200	Обавезбе таксе	91	17	19
Општина					733100	Текући трансфери других нивоа власти	7.760	3.013	39
					411100	Платње	600	280	47
					423300	Мед. услуге	1.500	539	36
					425200	Текуће поправке и одржавање опреме	1.500	574	38
					523100	Залихе робе за даљу продају	2.160	1.620	75
Сопствена средства					742100	Приходи од продаје робе на тржишту	22.066	12.840	58
					745100	Мешовти и неодеђени приходи	3.900	1.357	35
					823100	Примања од продаје робе за даљу	30.200	25.618	85

Дом здравља "Др Ђорђе Бастић"

Извор финан.	Функ.	Прог.	Прој.	Ек. Класиф.	Конто	Опис	Одобрено	Реализовано	%
						продају			
					411100	Плате	5.000	4.932	98
					412100	Доприноси	1.000	950	95
					412200	Доприноси за здравство	1.000	582	58
					416100	јубиларна наград		188	188
					421100	Трошкови платног промета	250	247	98
					421200	Енергенти	820	615	75
					421300	Комуналне услуге	400	354	88
					421400	Услуге комуникациј е	100	81	81
					421900	Остали трошкови	350	7	2
					422100	Трошкови сл. путовања	150	15	10
					423200	Компијутерск е услуге	300	178	59
					423300	Услзге образова. и усавршавања запослених	450	260	58
					423500	Стручне услуге	600	160	27
					423700	Репрезентац	350	232	66

Дом здравља "Др Ђорђе Бастић"

Извор финан.	Функ.	Прог.	Прој.	Ек. Класиф.	Конто	Опис	Одобрено	Реализовано	%
						ија			
					424300	Мед. услуге	4.000	1.381	35
					425100	Текуће поправке и одрж. зграда	1.050	27	2
					426100	Администрат ивни мат.	400	276	69
					426700	Мед. и лаб мат.	100	82	82
					426900	Мат. за пос. намене	100	131	131
					483100	Нов. каз. по решењу судова	111	111	100
					512200	Администрат ивна опрема	100	83	83
					523100	Залихе робе за далју продају	28.000	24.846	89
Аутономна покрајна					744100	Текући добровољни трансфери од физичких и правних лица	3.528		0
Република					744100	Текући добровољни трансфери од физичких и птавних лица	129	113	88

Дом здравља "Др Ђорђе Бастић"

Извор финан.	Функ.	Прог.	Прој.	Ек. Класиф.	Конто	Опис	Одобрено	Реализовано	%
Донација					744100	Текући добровољни трансфери од физичких и правних лица	100	100	100

Планирани, одобрени и остварени приходи и расходи у претходној години

Приходи и расходи приказани укупно и по ставкама

Табеларни приказа прихода и расхода буџетског раздела из закона, одлуке о буџету, финансијског плана или другог документа

Извор финан.	Функ.	Прог.	Прој.	Ек. Класиф.	Конто	Опис	Одобрено	Реализовано	%
ООЦО					781100	Трансфери између буџ. корисника на истом нивоу	189.350	188.517	99
					411100	Плате	103.204	103.354	101
					412100	Доприноси	8.000	7.461	93
					412200	Доприноси за здравство	4.892	4.862	99
					414300	Одпремнине	735	735	100
					414400	Помоћ у мед. лечењу запослених	285	89	32
					415100	Накнаде трошкова превоза	5.668	5.167	91
					416100	Јубиларне	860	594	70

Дом здравља "Др Ђорђе Бастић"

Извор финан.	Функ.	Прог.	Прој.	Ек. Класиф.	Конто	Опис	Одобрено	Реализовано	%
						награде			
					421100	тр. платног промета	350	340	97
					421200	Енергетске услуге	3.015	2.689	89
					421300	Комуналне услуге	1.260	1.642	130
					421400	Услуге комуникациј е	1.520	1.451	95
					421500	Трошкови осигурања	1400	899	64
					423100	Админ. услуге	20	18	90
					423200	Компијутерск е услуге	1650	1497	91
					423300	Услуге образовања и усавршавања запослених	100	95	95
					425200	Текуће поправке и одржавање опреме	1.350	800	59
					426100	Админ. материјал	970	782	81
					426400	Мат. за саобраћај	2.710	3.411	125
					426700	Мед. и лаб.	58342	51.886	89

Дом здравља "Др Ђорђе Бастић"

Извор финан.	Функ.	Прог.	Прој.	Ек. Класиф.	Конто	Опис	Одобрено	Реализовано	%
						мат.			
					426800	Мат. за одржавање хигијене	600	278	46
					426900	Мат. за посебне намене	250	50	20
					465100	Текуће дотације и трансфери	600	528	88
					482100	Остали порези	250	36	30
					482200	Обавезне таксе	100	4	4
Општина					733100	Текући трансфери других нивоа власти	11.906	10.248	86
					411100	Плате	2.600	2.573	99
					412100	Доприноси	750	710	95
					412200	Доприноси за здравство	300	230	77
					423100	Админ. услуге	600	576	96
					423400	Мед. услуге	1.500	1.030	69
					425100	Текуће поправке и одржавање зграда	650	623	96
					425200	Текуће	1.500	969	65

Дом здравља "Др Ђорђе Бастић"

Извор финан.	Функ.	Прог.	Прој.	Ек. Класиф.	Конто	Опис	Одобрено	Реализовано	%
						поправке ио одржавање опреме			
					426700	Мед. и лаб. материјал	2.000	1.927	96
					512200	Админ. опрема		350	350
					523100	Залихе робе за даљу продају	1.260	1.260	100
Аутономна покрајна					744100	Текући добровољни трансфери од физичких и правних лица	4.545	4.545	100
Сопствена					742100	Приходи од продаје добара и услуга на тржишту	20.000	17.386	87
					744100	Текући добровољни трансфери од физ. и превних лица	455	519	114
					745100	Мешовити и неодређени приходи	1.000	892	89
					823100	Примања од продаје робе	30.229	30.466	101

Дом здравља "Др Ђорђе Бастић"

Извор финан.	Функ.	Прог.	Прој.	Ек. Класиф.	Конто	Опис	Одобрено	Реализовано	%
						за даљу продају			
					411100	Плате	10.200	10.077	99
					412100	Доприноси	2.761	2.761	100
					412200	Доприноси за здравство	1.032	1.032	100
					414300	Тпремнине	399	399	100
					414400	Мед,помоћ у лечењу запослених	100	59	59
					415100	Трошкови превоза	1.000	930	93
					416100	Јубиларне награде	100	99	99
					421100	Трошкови платног промета	400	386	96
					421200	Енергетске услуге	350	314	90
					421300	Комуналне услуге	450	482	107
					421400	Комуналне услуге	100	94	94
					421500	Трошкови осигурања	250	231	92
					421900	Остали трошкови	715	23	3
					423100	Администрат ивне услуге	180	556	308

Дом здравља "Др Ђорђе Бастић"

Извор финан.	Функ.	Прог.	Прој.	Ек. Класиф.	Конто	Опис	Одобрено	Реализовано	%
					423200	Компјутерск е услуге	200	174	87
					423300	Услуге образовања и усавршавања запослених	500	338	68
					423500	Стручне услуге	400	252	63
					423700	Репрезентац ија	300	284	95
					424300	Мед. усуге	2.860	1.460	51
					425100	Текуће поправке одржавања зграда и објеката	150	135	90
					425200	Текуће поправке и одржавање опреме	1.350	919	68
					426100	Админ. мат	400	317	79
					426800	Мат.за одржавање хигијене	100	44	44
					426700	Медицински и лабораторијс ки материјал	500	425	85
					426900	Материјал за посебне	200	154	77

Дом здравља "Др Ђорђе Бастић"

Извор финан.	Функ.	Прог.	Прој.	Ек. Класиф.	Конто	Опис	Одобрено	Реализовано	%
						намене			
					44200	Казне за кашњење	50	51	102
					465100	Текуће дотације и трансфери	400	307	77
					482100	Остали порези	50	38	76
					512200	Административна опрема		231	231
					523100	Залиха робе за даљу продју	27040	26584	98
Аутономна покрајина					512200	Административна опрема	426	467	110
					512500	Медицинска и лабораторијска опрема	5000	4078	82

Други подаци о буџету

Информације о приступу документима

[Назад на Садржај](#)

19. Подаци о јавним набавкама

План и реализација јавних набавки за текућу годину

План јавних набавки

План јавних набавки за текућу годину и његове евентуалне измене и допуне током године

Врста предмета	Предмет набавке	Вредност	Врста поступка	Оквирно време покретања	ЦПВ	НСТЈ извршења/ испоруке	Техника	Спроводи други наручилац	Напомена
добра	-биохемијски анализатор	2.916.000,00	отворени	други квартал	33100000 медицинска опрема	RS123 јужнобачка област		102199551 Министарство здравља	
добра	Санитетски потрошни материјал	1.800.000,00	отворени	други квартал	33140000 медицински потрошни материјал	RS123 јужнобачка област			
добра	Лекови са листе А и А1 листе лекова	40.909.000,00	отворени	први квартал	33600000 фармацеутски и производи	RS123 јужнобачка област		101288707 Републички фонд за здравствено осигурање	
добра	Лекови са Б, Ц и Д листе лекова	1.729.000,00	отворени	први квартал	33600000 фармацеутски и производи	RS123 јужнобачка област		101288707 Републички фонд за здравствено осигурање	
добра	Медицинска помагала	3.818.000,00	отворени	први квартал	33140000 медицински потрошни материјал	RS123 јужнобачка област			
добра	Гориво за моторна возила	2.360.000,00	отворени	други квартал	09130000 нафта и дестилати	RS123 јужнобачка област			

Дом здравља "Др Ђорђе Бастих"

Врста предмета	Предмет набавке	Вредност	Врста поступка	Оквирно време покретања	ЦПВ	НСТЈ извршења/ испоруке	Техника	Спроводи други наручилац	Напомена
добра	Електрична енергија	1.500.000,00	отворени	други квартал	09310000 електрична енергија	RS123 јужнобачка област		101288707 Републички фонд за здравствено осигурање	
добра	Природни гас	1.332.000,00	отворени	други квартал	09123000 природни гас	RS123 јужнобачка област		101288707 Републички фонд за здравствено осигурање	
добра	Набавка путничког возила	1.500.000,00	отворени	други квартал	34110000 путнички аутомобили	RS123 јужнобачка област			
услуге	услуге сервисирања и одржавања моторних возила	1.417.000,00	отворени	први квартал	50110000 услуге поправки и одржавања моторних возила и припадајуће опреме	RS123 јужнобачка област			
услуге	услуге осигурања имовине и запослених	1.150.000,00	отворени	први квартал	66510000 услуге осигурања	RS123 јужнобачка област			
добра	лабораторијски материјал	2.450.000,00	отворени	други квартал	33140000 медицински потрошни материјал	RS123 јужнобачка област			

Верзија плана

Верзија Плана бр. 2

Датум усвајања
21.06.2022.

Подаци о спроведеним поступцима јавних набавки у текућој години

Подаци о спроведеним поступцима јавних набавки у текућој години и закљученим уговорима о јавним набавкама добара, услуга, радова и непокретности са вредностима закључених уговора, датумом закључења и роком трајања

Врста поступка	Предмет јавне набавке	Процењено	Уговорено	Реализовано	Назив понуђача	Датум
услуге	услуге осигурања имовине и запослених	1.150.000,00	1.111.538,00	да	ДДОР Нови Сад	20.04.2022.
добра	медицинска помагала - партија 1.	1.325.000,00	1.324.130,00	да	Medical - Shop doo Novi Sad	
	медицинска помагала - партија 2.	269.500,00	269.220,00	да	Simbex NS doo Novi Sad	
	медицинска помагала - партија 3.	1.000,00	769,00	да	Farmalogist doo Beograd	
	медицинска помагала - партија 4.	928.000,00	928.549,00	да	Medinic export import doo Beograd	
	медицинска помагала - партија 5.	122.000,00	121.629,00	да	Prizma Kragujevac doo Kragujevac	
	медицинска помагала - партија 6.	8.000,00	7.258,50	да	Farmalogist doo Beograd	
	медицинска помагала - партија 7.	185.000,00	31.800,00	да	Sinofarm doo Beograd	
	медицинска помагала - партија	86.000,00	23.850,00	да	Sinofarm doo Beograd	

Дом здравља "Др Ђорђе Бастић"

Врста поступка	Предмет јавне набавке	Процењено	Уговорено	Реализовано	Назив понуђача	Датум
	8.					
	медицинска помагала - партија 9.	693.000,00	694.325,00	да	ADOC doo Beograd	
	медицинска помагала - партија 10.	200.500,00	200.076,00	да	Medtronic Srbija doo Beograd	
добра	електрична енергија		3.000.000,00	да	ЈП ЕПС Огранак ЕПС Снабдевање Београд	
добра	природни гас		3.650.339,00	да	ЈП Србијагас Нови Сад	
услуге	услуге сервисирања и одржавања моторних возила	1.417.000,00	1.416.057,38	да	"Тргоауто" д.о.о. Срборан	
добра	санитетски потрошни материјал - партија 1.	615.000,00	815.600,00	да	"Медицински депо плус" д.о.о. Нови Сад	
	санитетски потрошни материјал - партија 2.	430.000,00	378.720,00	да	"Медицински депо плус" д.о.о. Нови Сад	
	санитетски потрошни материјал - партија 3.	30.000,00	23.650,00	да	"Медицински депо плус" д.о.о. Нови Сад	
	санитетски потрошни материјал - партија	10.000,00	7.440,00	да	"Медицински депо плус" д.о.о. Нови Сад	

Дом здравља "Др Ђорђе Бастић"

Врста поступка	Предмет јавне набавке	Процењено	Уговорено	Реализовано	Назив понуђача	Датум
	4.					
	санитетски потрошни материјал - партија 5.	22.000,00	19.250,00	да	Апотекарска установа Елиа Нови Сад	
	санитетски потрошни материјал - партија 6.	55.000,00	49.500,00	да	АДОС ДОО Beograd	
	санитетски потрошни материјал - партија 7.	55.000,00	51.960,00	да	Medinic export-import doo Beograd	
	санитетски потрошни материјал - партија 8.	290.000,00	178.600,00	да	"Медицински депо плус" д.о.о. Нови Сад	
	санитетски потрошни материјал - партија 9.	60.000,00	55.350,00	да	"Пан Стар" доо Нови Сад	
	санитетски потрошни материјал - партија 10.	85.000,00	108.211,00	да	ЕНГЕЛ ДОО Нови Сад	
	санитетски потрошни материјал - партија 11.	75.000,00	68.400,00	да	ДОО ВЕЛЕБИТ Нови Сад	
	санитетски потрошни материјал - партија	65.000,00	58.000,00	да	"Medicom" doo Šabac	

Врста поступка	Предмет јавне набавке	Процењено	Уговорено	Реализовано	Назив понуђача	Датум
	12					
добра	лабораторијски материјал - партија 1.	960.000,00	1.065.874,00	да	LAYON DOO Beograd	
	лабораторијски материјал - партија 2.	640.000,00	676.074,86	да	YUNYCOM DOO Beograd	
	лабораторијски материјал - партија 3.	147.000,00	149.160,00	да	VICOR DOO Beograd	
	лабораторијски материјал - партија 4.	327.000,00	342.700,50	да	YUNYCOM DOO Beograd	
	лабораторијски материјал - партија 5.	24.000,00	38.400,00	да	SUPERLAB DOO Beograd	
	лабораторијски материјал - партија 6.	44.000,00	43.500,00	да	VICOR DOO Beograd	
	лабораторијски материјал - партија 7.	308.000,00	323.190,00	да	YUNYCOM DOO Beograd	
добра	гориво за службена возила	2.360.000,00	2.370.000,00	да	НИС ад Нови Сад	

[Назад на Садржај](#)

20. Подаци о државној помоћи

Орган јавне власти не додељује државну помоћ

[Назад на Садржај](#)

21. Подаци о исплаћеним платама, зарадама и другим примањима

Дати подаци се односе на плату за Септембар

Плате, зараде и друга примања

Подаци о висини плата

Подаци о висини плате органа руковођења, односно управљања и руководиоца организационих јединица, појединачно, без додатака и одбитака

Функција/Радно место	Име и презиме	Плата без додатака и одбитака
ДИРЕКТОР	Властимир Др Кладар	135.451,59
Помоћник директора за мед. питања	Корнелија Шерегељ Хушћи	133.627,58
Помоћник директора за правна питања	Нада Ранкић	96.186,18
Помоћник директора за екон. фин. питања	Владимир Вулин	76.961,46
Начелник гинекологије	Снежана Ерцег	126.390,68
Начелник опште	Јелена Радовановић	123.324,73
Начелник НПС	Слађана Керавица-Ђорђевић	123.794,93
Начелник стоматологија	Слађана Солдо	123.796,10
Начелник апотека	Јасна Чолић	108.980,20
Шеф одељења лабораторијске дијагностике	Татјана Бибовска	127.440,87
Главна сестра Дома здравља	Ева Поповић	81.079,31

Укупан износ исплаћених плата

Подаци о укупном (збирном) износу исплаћених плата, односно зарада и других примања руководиоца и запослених, по категоријама

Категорија/Конто	Укупан износ
Администрација и техничка служба	1.747.011,52
Општа пракса	2.696.170,01
Хитна служба	1.520.586,72
Возачи	590.655,69
Гинекологија и поливалентна патронажа	686.926,84
РТГ и лабораторија	1.076.136,42
НПС	1.088.513,40
Стоматологија	907.015,90
Дечије одљење	1.146.799,50
Апотека	651.733,37

Назад на Садржај

[Назад на Садржај](#)

